

فروشگاه ، بزرگترین سایت تخصصی معماری

جهت مشاهده آموزش نرم افزارهای معماری از صفر تا ۱۰۰ با زبان فارسی و با

کمترین هزینه [اینجا](#) را کلیک کنید.

جهت مشاهده نقشه ها ، پایان نامه و طرح های نهایی آماده معماری جهت کانسپت

گرفتن و یا تحویل پروژه [اینجا](#) را کلیک کنید.

جهت مشاهده مقالات ، رسالات و مطالعات نهایی آماده معماری جهت تحویل

پروژه [اینجا](#) را کلیک کنید.

بزرگترین سایت تخصصی معماری WWW.CADYAR.COM

جهت عضویت در کانال ما در تلگرام کافیسیت روی عکس زیر کلیک کنید.

برای انجام پروژه های عمران و معماری با ما تماس بگیرید.

۰۹۹۰۷۵۳۰۹۲۰



آیدی تلگرام

<https://t.me/Cadyar>

آیدی تلگرام

<https://t.me/Cadyarmemar>

Vrya.cadyar@gmail.com

جهت مشاهده مطالب زیر به صورت رایگان کافیسیت روی لینک روبرو عنوان موردنظر کلیک کنید

[HTTP://WWW.CADYAR.COM/?CAT=473](http://WWW.CADYAR.COM/?CAT=473)

دانلود رایگان کتب معماری

[HTTP://WWW.CADYAR.COM/?CAT=262](http://WWW.CADYAR.COM/?CAT=262)

آموزش رایگان پست پروداکشن در معماری

[HTTP://WWW.CADYAR.COM/?CAT=1377](http://WWW.CADYAR.COM/?CAT=1377)

دانلود رایگان مقالات معماری

[HTTP://WWW.CADYAR.COM/?CAT=206](http://www.cadyar.com/?CAT=206)

دانلود رایگان نقشه های معماری

[HTTP://WWW.CADYAR.COM/?CAT=1300](http://www.cadyar.com/?CAT=1300)

دانلود رایگان رساله و مطالعات معماری

[HTTP://WWW.CADYAR.COM/?CAT=283](http://www.cadyar.com/?CAT=283)

آموزش رایگان نرم افزار های معماری

جهت مشاهده مطالب کاربران مهمان که مطالب خود را به صورت رایگان و یا در قبال هزینه به اشتراک گذاشته اند در سایت کدیاری [اینجا](#) کلیک کنید.

شما نیز میتوانید مطالب خود را در سایت کدیاری به اشتراک بگذارید تا بدون هیچ هزینه ای صاحب شغل دوم شوید. جهت اشتراک گذاشتن مطالب خود [اینجا](#) را کلیک کنید.

جهت دریافت هرگونه رساله و مطالعات معماری با
قیمت پایین با ما تماس بگیرید.

۰۹۹۰۷۵۳۰۹۲۰

قسمتی از کاملترین رساله طراحی هتل موزه
مارون در ۱۵۰ صفحه در قالب ورد:

۴-۴- هتل هیلتون

مکان: اورشلیم

معمار: موشه سفدی

زمان ساخت: ۱۹۹۸

مساحت: ۴۵۰۰۰ متر مربع

مصالح: سنگ آهکی سنتی و چوب

۴-۴-۱- معرفی بنا

هتل ۸ طبقه "مامیلا هیلتون" زیربنایی در حدود ۴۵۰۰۰ متر مربع دارد و دو بازوی فرم نعل اسبی شکل، همانطور که ساختمان به سمت شهر قدیمی فرود می آید کوتاه می شوند و بدین ترتیب برای هر

سوئیت واقع در انتهای این بازوها، یک تراس بام باز شده رو به آسمان مهیا می گردد.

سطوح داخلی این فرم نعل اسبی شکل یادآور سالن های بزرگ اپراست. اتاق هایی که در درون حجم بنا تراسی به شکل مثلث در پلان داشته و از چرخش این اتاق ها نسبت به راستاهای اصلی بوجود آمده اند، به مثابه opera box هایی هستند که به صحنه ی اپرا، نگاه می کنند. صحنه ی این اپرای بزرگ شهر قدیمی و ارگ باستانی می باشد. در پشت این فرم و در امتداد خیابان اصلی، ورودی هتل که یک عقب نشینی نسبت به جداره ی خیابان دارد و دارای یک سایبان بزرگ از جنس شیشه و فلز بوده که معتق شده است، توسط یک دیوار سنگی طاق دار با ارتفاع ۴ طبقه محافظت می شود و احساسی از تعالی، شکوه و جلال را به مهمانان و بازدیدکنندگان می بخشد. طرح سایبان معلق بر روی ورودی در هماهنگی با طاق های این دیوار محافظ می باشد.



هتل
امتداد
بالا تر از
دایره ی

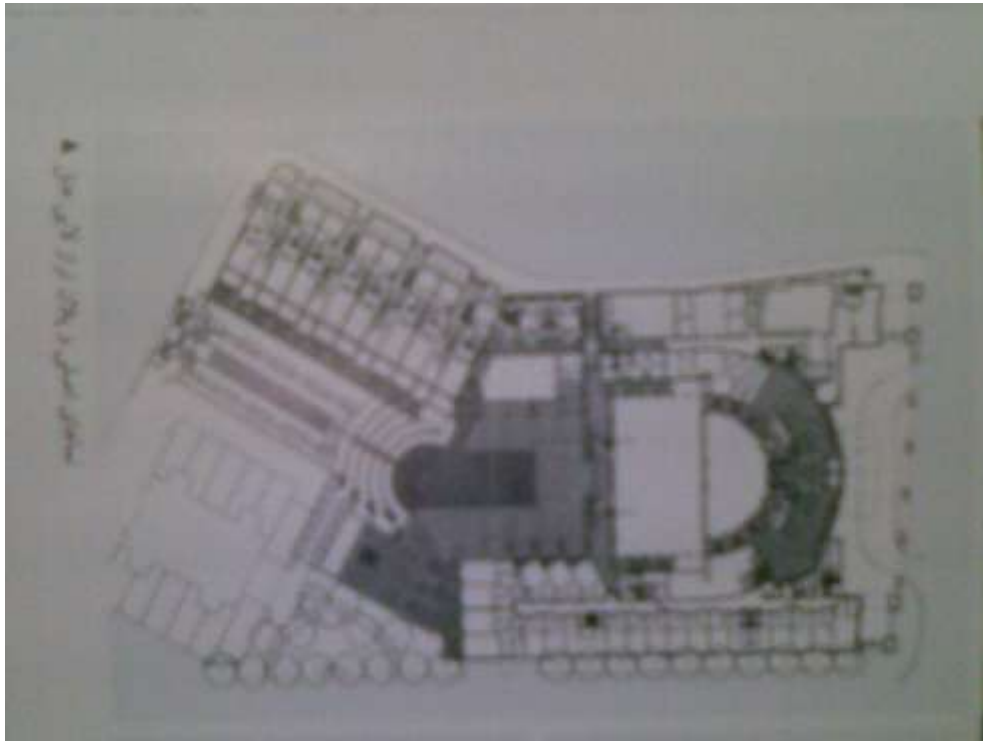
تصویر ۴-۷- دید پرنده به
لابی و کافی شاپ در
ورودی و در یک طبقه
تراز ورودی در نیم

داخلی فرم نعل اسبی جای گرفته و دارای سقفی شفاف می باشد. در طبقه زیرین فضایی مشابه با ارتفاع ۲ طبقه (طبق همکف و ۱-) قرار دارد و سالن انتظار مرکز همایش ها می باشد.

مرکز همایش نیز همانند این سالن ۲ طبقه ارتفاع دارد و فضاهای جنبی آن و دیگر فضاهای خدماتی هتل نیز در در طبقات ۱- تا ۳- متمرکز شده اند.

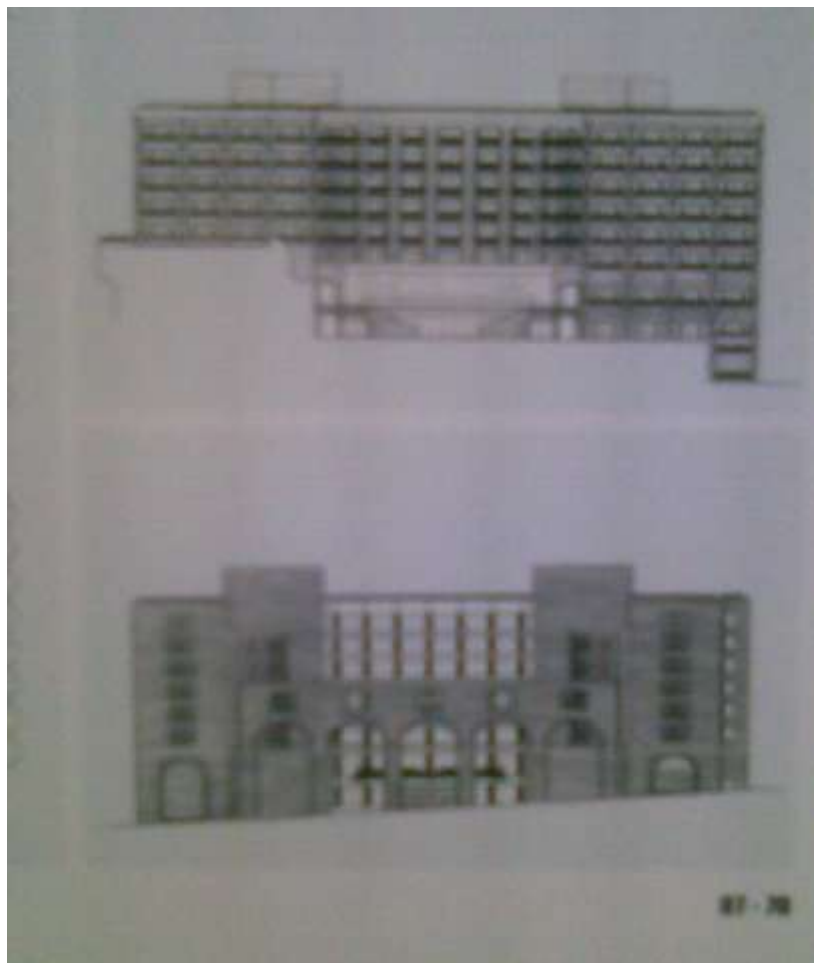
محوطه داخلی هتل که بر روی طبقات زیرین بوجود آمده است، در برگیرنده تراس های غذاخوری، فضای سبز پلکانی و استخر شنا می باشد.

اتاق های قرار گرفته در بخش داخلی قوس، تراس هایی کنسول شده به شکل نیم دایره به سمت حیاط مرکزی دارند و در پشت آنها یک پنجره قدی به ارتفاع یک طبقه نور را به داخل اتاق هدایت می کند.



تراز

شکل ۴-۹-پلان
لابی هتل



اصلی هتل

شکل ۴-۱۰-نماهای



کافی

تصویر ۴-۸-۸-لابی و
شاپ هتل



هتل

آهک
ز مخت

تصویر ۴-۹-حیاط مرکزی

این هتل از سنگ
سنتی نتراشیده و
طلایی رنگ

اورشلیم ساخته شده است. در درون، کفسازی های سنگی هندسی منظم پرداخت شده، قاب سازی ها با چوب جنگلی و پوشش سقف های چوبی شابلونی، کاراکتری را خلق می کند که ریشه در سنت های اورشلیم و مدیترانه دارد.

۴-۲-۲-نتیجه گیری

- توجه به طراحی ورودی و نحوه دعوت کنندگی آن
- توجه به سایت طراحی و تلفیق معماری بنا با سایت
- هویت بخشی به بنا با توجه به فرهنگ بومی

بخش پنجم: برنامه فیزیکی

۵-۱- تدوین الگوی فضایی مجموعه

مجموعه به ۲ بخش کلی تقسیم بندی می شود:

۱- اقامتی (هتل)

۲- موزه

- اقامتی:

این بخش در قالب هتل برای اسکان مسافران و گردشگران در نظر گرفته شده است که در ابتدائات در باب طراحی آن آورده می شود:

آنچه اهمیت دارد، تلفیق ضوابط و معیارها با معماری سنتی ایران است که در اقلیم ها و فرهنگ های مناطق مختلف کشور ما متفاوت است. معماری در ایران همیشه سر به تو داشته است و نمونه های فراوان آن در کاروانسراها از جمله در هتل شاه عباس در اصفهان که تغییر شکل یافته یک کاروانسرای ایرانی است دیده می شود. در کشورهای غربی از مجتمع های قدیمی برای هتل سازی و خدمات مربوطه استفاده می کنند. فضای کاروانسرا مانند را با سقف می پوشانند و در آن خدمات متنوع فروشگاهی و کافه و رستوران ایجاد می کنند که خود جاذبه توریستی به وجود می آورد. هدف طراحی کارآمد:

مطالعات بسیار نشان میدهد که تصمیمات کوچک بعدی هم بر کارایی گروه بندی نقشه های استاندارد اتاق های مهمان، سیرکولاسیون یک یا دو ردیفه، دسته بندی آسانسورهای عمومی و خدماتی و دسترسی های مناسب به اتاق های انتهایی یا در گوشه (که مشکل ترین مسأله طراحی است) تأثیر میگذارد. از آنجا که اتاق های مهمان بخش عمده هتل

را تشکیل می‌دهند طراح باید معیارهای کمی را برای طراحی کارآمد آنها در نظر بگیرد. کارآیی نسبی طبقات مهمان را می‌توان مستقیماً با محاسبه درصد کل زیربنای تخصیص یافته و اتاق‌های مهمان سنجید که کمتر از ۶۰ درصد در نقشه غیر کارای آتریوم تا بیش از ۷۵ درصد در نقشه‌هایی با دو ردیف اتاق بسیار فشرده در هر طبقه متغیر است.

بی‌تردید هرچه این درصد بیشتر باشد، انتخاب‌های بیشتری برای سازنده و معمار فراهم می‌شود. مثلاً اتاق‌های مهمان اضافی و اتاق‌های بزرگتر با سرمایه‌یکسان می‌تواند ساخته شود یا کیفیت مبلمان و سیستم‌های خاص ساختمانی بهتر شود یا سایر فضاهای عملکردی هتل بزرگتر شود یا کل هزینه پروژه و ساخت بطور قابل ملاحظه‌ای کاهش یابد.

بخش‌های بعدی در مورد اشکال اصلی اتاق‌های مهمان و تصمیماتی است که بیشترین تأثیر را در طراحی نقشه‌های مقرون به صرفه برای اتاق‌های مهمان دارد. این تصمیمات در بعضی نقشه‌ها شامل اتاق‌ها در هر طبقه و در بعضی دیگر مثلاً محل قرارگیری حفره آسانسور است. در حالی که در برخی موارد شکل ساختمان مهمترین موضوع است و در مجموع کاراترین اشکال آنهایی‌اند که حداقل فضای سیرکولاسیون را دارند، یعنی سازه‌هایی با دو ردیف اتاق در راهروی هر طبقه یا برجهایی با هسته مرکزی فشرده.

- اهداف اصلی در طراحی طبقات مهمان:
جهت محل استقرار:

- نورگیری
- جهت باد
- دیدهای احتمالی اتاق مهمان
- محل استقرار ساختمان، به نحوی که از خیابان دیده شود.

- طراحی طبقات:

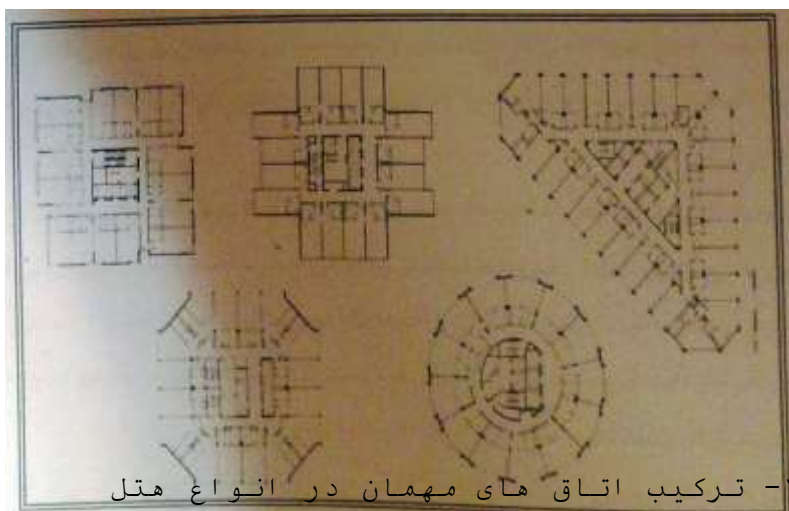
- طرح به گونه‌ای سازمان دهی شود که اتاق‌های مهمان حداقل ۷۰ درصد از زیربنای ناخالص طبقات را به خود اختصاص دهد.
- آسانسورها و پلکان‌ها به جای دیوارهای خارجی در فضای داخل قرار گیرند.
- نقشه‌ی راهرو با هدف تسهیل حرکت مهمانان تهیه شود.
- سرسرای آسانسور در بخش میانی سازه قرار گیرد.
- ماشین‌های عرضه یخ و نوشیدنی‌های خنک نزدیک آسانسورهای عمومی قرار گیرند.
- آسانسورهای خدماتی، انبار ملافه‌ها و شوت‌های زباله در قسمت مرکزی قرار گیرند.

- پهنای راهرو حداقل ۵ فوت و ۱۶ اینچ مناسبتر است.
- فاصله اتاق مهمان با پله های فرار حداکثر ۱۵۰ فوت (اگر بطور کامل از سیستم آب پاش استفاده می شود) یا براساس مقررات محلی باشد.
- اتاق های مهمان برای صرفه جویی در لوله کشی بصورت پشت در پشت باشد.
- اتاق های مهمان معلول در طبقات پائینی و نزدیک آسانسورها قرار گیرد.

طراحی طبقات مهمان که اغلب سه چهارم $\left(\frac{3}{4}\right)$ از کل هتل یا بیشتر است، عامل مهمی در کارایی همه پروژه هاست. (تصویر ۵-۱، ۵-۲)

نوع اتاق	مساحت (متر مربع)	تعداد	تعداد کل	توضیحات
اتاق یک نفره	۱۱.۰۰	۱۰۰	۱۰۰	از نوع استاندارد هتل
اتاق دو نفره	۱۸.۰۰	۵۰	۵۰	از نوع استاندارد هتل
اتاق سه نفره	۲۵.۰۰	۲۰	۲۰	از نوع استاندارد هتل
اتاق چهار نفره	۳۲.۰۰	۱۰	۱۰	از نوع استاندارد هتل
اتاق ویژه	۴۰.۰۰	۵	۵	از نوع استاندارد هتل
اتاق سوئیت	۵۰.۰۰	۳	۳	از نوع استاندارد هتل
اتاق ویژه	۶۰.۰۰	۲	۲	از نوع استاندارد هتل
اتاق ویژه	۷۰.۰۰	۱	۱	از نوع استاندارد هتل
اتاق ویژه	۸۰.۰۰	۱	۱	از نوع استاندارد هتل
اتاق ویژه	۹۰.۰۰	۱	۱	از نوع استاندارد هتل
اتاق ویژه	۱۰۰.۰۰	۱	۱	از نوع استاندارد هتل

ت



تصویر ۵-۲- ترکیب اتاق های مهمان در انواع هتل

• ضوابط درجه بندی مهمان خانه های کشور

فرم درجه بندی مهمانخانه های کشور

ملاحظات	درجه (ستاره)					شرح مشخصات	رتبه
	پنج	چهار	سه	دو	یک		
		*	*	*	*	*	۱ رعایت این ضوابط از تاریخ ابلاغ برای طراحی و احداث کلیه مهمانخانه ها (هتلها) در سراسر کشور لازم الاجرا میباشد.
				*	*	*	۲ رعایت این ضوابط با استثنای ماده ۳ برای ساختمانهای موجودیکه بعد از تاریخ ابلاغ این ضوابط با تبدیل آنها به مهمانخانه (هتل) نهایتاً تا سه ستاره موافقت خواهد شد لازم الاجرا میباشد.
در موارد استثنایی و وجود موقعیت و شرایط خاصی که مراتب توسط کارشناس فنی بصورت گزارش مستدلی ارائه و مورد قبول کمیته فنی جهانبندی واقع شود میتواند اعداد ذکر شده را تا حد قابل قبول تقلیل داد.	۱۰	۵۰	۲۰	۲۰	۱۰	۳ حداقل تعداد اطاق برای مهمانخانه های احداثی برابر است با:	

۴	حداقل تعداد اطاق (مسافر) برای مهمانخانه های تبدیلی برابر است با:	۱۰	۱۵	۲۰		در موارد استثنائی وجود موقعیت و شرایط خاص که مراتب توسط کارشناس فنی بصورت گزارش مستدلی ارائه و مورد قبول کمیته فنی جهانگردی واقع شود میتواند اعداد ذکر شده را تا حد قابل قبول تقلیل داد.
۵	طرح ساختمانهای احداثی و تبدیلی در مناطق حفاظت شده از نظر معماری و شهرسازی باید به تأیید سازمان میراث فرهنگی کشور نیز برسد.	*	*	*	*	اسامی این مناطق از طرف سازمان میراث فرهنگی کشور اعلام خواهد شد.
۶	نقشه های معماری، محاسباتی و تأسیساتی که توسط متقاضی ارائه می شود باید به ترتیب توسط مهندسان آرشیتکت، محاسب و تأسیساتی که دارای پروانه اشتغال بکار از وزارت مسکن و شهرسازی هستند تهیه و با درج تاریخ، امضاء شوند (ارائه فتوکپی پروانه اشتغال بکار الزامی است). تبصره: طرح مهمانخانه های ۴ و ۵ ستاره باید توسط مهندسان مشاور درجه بندی شده سازمان برنامه و بودجه تهیه شود.	*	*	*	*	

					<p>نقشه‌هائیکه توسط متقاضی جهت تأیید و صدور مجوز باید ارائه شوند عبارتند از:</p> <p>الف: یک برگ نقشه (تهیه شده در سازمان نقشه‌برداری کل کشور) که محل زمین یا ساختمان بر روی آن مشخص شده و به تأیید شهرداری محل یا دفتر فنی استان و یا اداره کل فرهنگ و ارشاد اسلامی استان مربوط رسیده باشد.</p> <p>ب: کروکی موقعیت زمین و یا ساختمان تبدیلی که</p> <p>خیابانها، ساختمانها، تاسیسات و مناظر اطراف آن تا شعاع حداقل ۲۰۰ متری باید مشخص شده و به تأیید اداره کل فرهنگ و ارشاد اسلامی استان مربوطه نیز رسیده باشد.</p> <p>ج: نقشه‌های معماری شامل نقشه‌های: مجموعه و محوطه‌سازی، کلیه طبقات، مقاطع طولی و عرضی، نماها (باید مناسب مهمانخانه طراحی شده و با مقیاس بزرگتری نشان داده شود)، پارکینگ (مانورات و مپیلها مشخص شده باشد)، نقشه‌های جزئیات از قسمتهای مخصوصی که طرح داده شده، نقشه معماری داخلی (نحوه قرارگیری مبلمان و تجهیزات) اطاقها و نقشه جزئیات سرویسهای بهداشتی اطاقها (با مقیاس بزرگتر)، ضمناً طرح حتی‌المقدور باید با رعایت شرایط اقلیمی و معماری محلی تهیه شود.</p>
	*	*	*	*	*
	*	*	*	*	*
	*	*	*	*	*
	*	*	*	*	*
	*	*	*	*	*

تبصره: در مهمانخانه هاي سه، چهار و پنج ستاره نقشه معماری داخلی نشیمن (لابی)، سالنها و قسمتهاي مورد لزوم نیز ضروري است.

د: نقشه هاي محاسباتي شامل کلیه نقشه هاي لازم

ه: نقشه هاي تأسیساتي شامل کلیه نقشه هاي الکتریکی و مکانیکی

تبصره ۱: برای هتلهای ۳ و ۴ و ۵ ستاره و در موارد لزوم برای هتلهای ۱ و ۲ ستاره سیستم دفع فاضلاب و زباله باید مشخص و به تأیید سازمان حفاظت از محیط زیست و یا اداره بهداشت محیط منطقه برسد.

						تبصره ۲: نقشه های محاسباتی و تأسیساتی باید توسط متقاضی پس از تأیید نقشه های معماری ارائه شود.	۷
--	--	--	--	--	--	---	---

...

جهت دریافت هرگونه رساله و مطالعات
 معماری با قیمت پایین با ما تماس بگیرید.

۰۹۹۰۷۵۳۰۹۲۰