

# فروشگاه ، بزرگترین سایت تخصصی معماری

جهت مشاهده آموزش نرم افزارهای معماری از صفر تا ۱۰۰ با زبان فارسی و با

کمترین هزینه [اینجا](#) را کلیک کنید.

جهت مشاهده نقشه ها ، پایان نامه و طرح های نهایی آماده معماری جهت کانسپت

گرفتن و یا تحویل پروژه [اینجا](#) را کلیک کنید.

جهت مشاهده مقالات ، رسالات و مطالعات نهایی آماده معماری جهت تحویل

پروژه [اینجا](#) را کلیک کنید.

بزرگترین سایت تخصصی معماری [WWW.CADYAR.COM](http://WWW.CADYAR.COM)

جهت عضویت در کانال ما در تلگرام کافایت روی عکس زیر کلیک کنید.

برای انجام پروژه های عمران و معماری با ما تماس بگیرید.

۰۹۹۰۷۵۳۰۹۲۰



آیدی تلگرام

<https://t.me/Cadyar>

آیدی تلگرام

<https://t.me/Cadyarmemar>

[Vrya.cadyar@gmail.com](mailto:Vrya.cadyar@gmail.com)

جهت مشاهده مطالب زیر به صورت رایگان کافایت روی لینک روبرو عنوان موردنظر کلیک کنید

[HTTP://WWW.CADYAR.COM/?CAT=473](http://WWW.CADYAR.COM/?CAT=473)

دانلود رایگان کتب معماری

[HTTP://WWW.CADYAR.COM/?CAT=262](http://WWW.CADYAR.COM/?CAT=262)

آموزش رایگان پست پروداکشن در معماری

[HTTP://WWW.CADYAR.COM/?CAT=1377](http://WWW.CADYAR.COM/?CAT=1377)

دانلود رایگان مقالات معماری

[HTTP://WWW.CADYAR.COM/?CAT=206](http://www.cadyar.com/?cat=206)

دانلود رایگان نقشه های معماری

[HTTP://WWW.CADYAR.COM/?CAT=1300](http://www.cadyar.com/?cat=1300)

دانلود رایگان رساله و مطالعات معماری

[HTTP://WWW.CADYAR.COM/?CAT=283](http://www.cadyar.com/?cat=283)

آموزش رایگان نرم افزار های معماری

جهت مشاهده مطالب کاربران مهمان که مطالب خود را به صورت رایگان و یا در قبال هزینه به اشتراک گذاشته اند در سایت کدیاری [اینجا](#) کلیک کنید.

شما نیز میتوانید مطالب خود را در سایت کدیاری به اشتراک بگذارید تا بدون هیچ هزینه ای صاحب شغل دوم شوید. جهت اشتراک گذاشتن مطالب خود [اینجا](#) را کلیک کنید.

جهت دریافت هرگونه رساله و مطالعات معماری با  
قیمت پایین با ما تماس بگیرید.

۰۹۹۰۷۵۳۰۹۲۰

قسمتی از رساله موزه هنرهای معاصر در  
136 صفحه در قالب ورد:

## باغ مجسمه :

بر اساس تعریف ما از «مجموعه دایم» موزه هنرهای معاصر ، تندیس‌های زیبا و کم نظیر «باغ مجسمه» که نظر بازدیدکنندگان و دوستداران هنر مجسمه‌سازی را به خود جلب کرده و حس کنجکاوی آنان را برمی‌انگیزد نیز در این طبقه‌بندی قرار می‌گیرند . آنچه می‌خوانید شرحی است کوتاه برای آشنایی بیشتر با شماری از مجسمه‌ها و آفرینندگان هنرمند آنها .

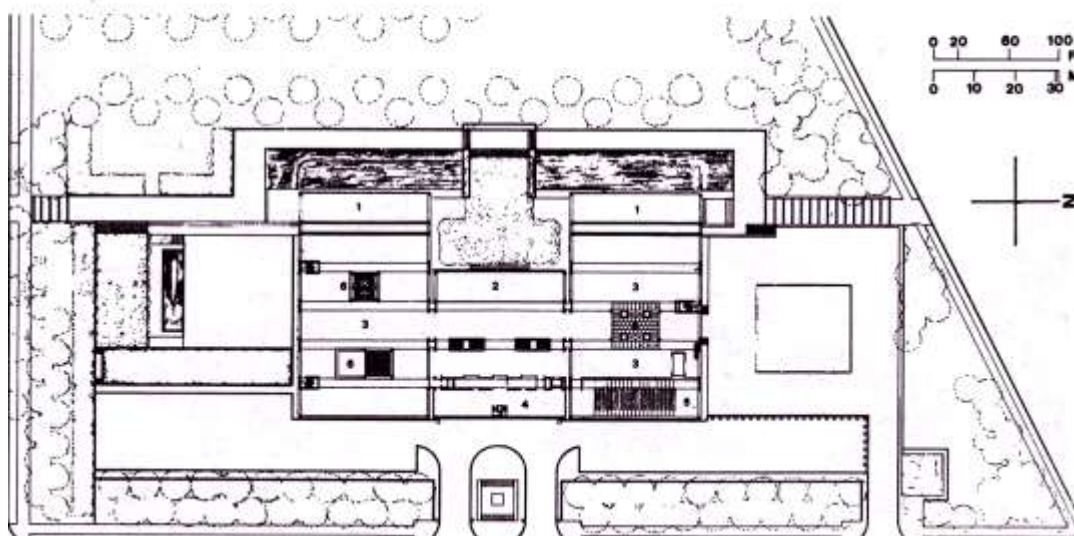


شکل ۵-۵ نمای از باغ مجسمه موزه هنر های معاصر تهران

## موزه هنری کیمبل

موزه هنری کیمبل توسط لویی کان بین سالهای ۷۲-۱۹۶۷ در فورت ورس - تگزاس ساخته شده است. این موزه در باغی قرار دارد که اطراف آنرا زمین وسیعی احاطه کرده است بنا بر این تصمیم گرفته میشود که ساختمان در سطح افق گسترش پیدا کند و برای استفاده از نور طبیعی از نورگیرهای سقفی استفاده شود اشیاء موزه به طور کلی از آثار ظریف قرن ۱۹ تشکیل شده اند. و چون نور فضاهاى موزه به طور طبیعی تامین میشود لذا لویی کان تصمیم میگیرد که اشیاء آن هم با نور طبیعی در معرض دید قرار گیرند بنا بر این از دو طریق نور را به داخل هدایت میکند یکی نور نقره ای رنگ آسمان که از شبکه آلومینیومی گذشته و انعکاس آن از صفحات منحنی شکل به فضای داخلی میرسد و دیگری نور سبز رنگ که از انعکاس نور خورشید بر روی برگهای

پلان در ارتفاع تالارهای نمایشگاه.  
۱- رواق سرپوشیده در جلوی ورودی.  
۲- ورودی.  
۳- نگارخانه.  
۴- فروشگاه کتاب.  
۵- سالن سخنرانی.  
۶- حیاط.

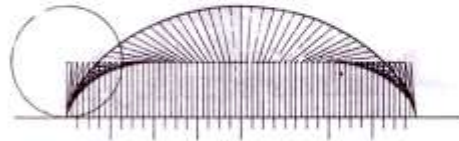
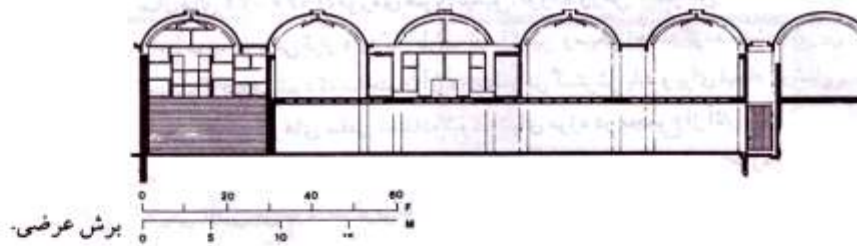


درختان و گیاهان باغچه واقع در سه حیاط و صفحات منحنی به داخل موزه میتابند. البته

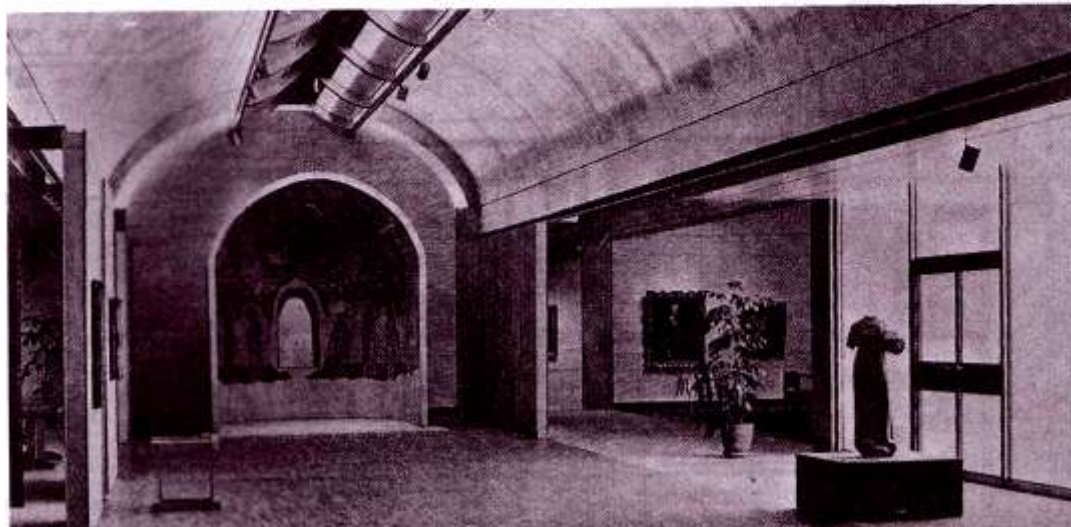
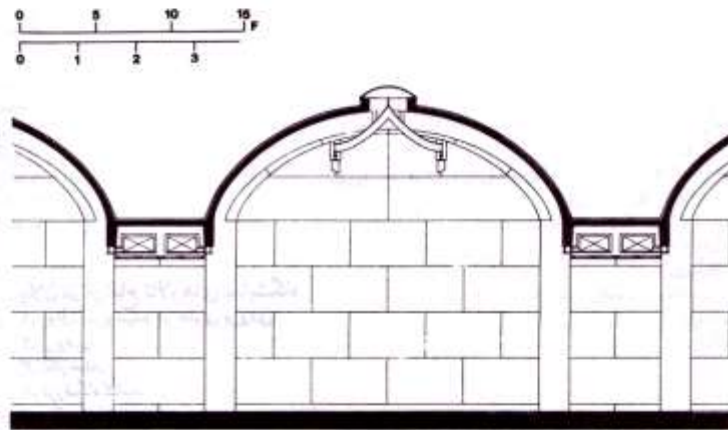
این صفحات آلومینیومی و منحنی به خاطر انتشار نور بهتر و یکدست تر به کار گرفته شده اند.

شکل ۵-۶ لویی کان- موزه هنری کیمبل (پلان)

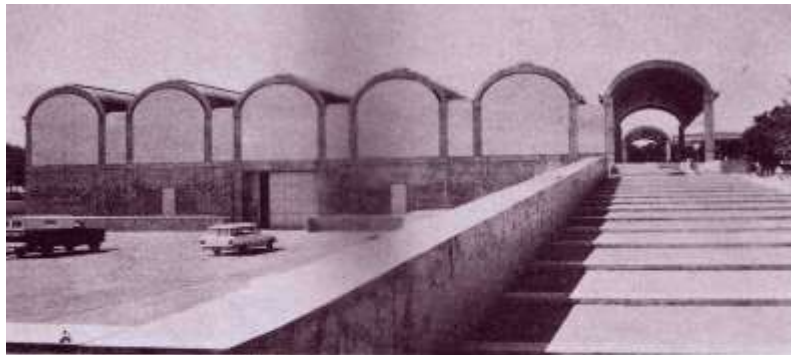
شکل ۷-۵ لویی کان- موزه هنری کیمبل ( برش - نما و نمایی از فضای داخلی )



راست: پلان مجموعه از بخش هایی  
ترکیب یافته که دارای  
۶/۱۰ متر پهنا  
و درازای متغیر بوده  
و به طور یک در میان، بین  
فضاهای کوتاه خدماتی  
قرار گرفته است.  
پایین: تصویر فضای  
داخلی نگارخانه.  
در ورودی سمت راست  
با یکی از حیاط های  
سه گانه ارتباط  
پیدا می کند.

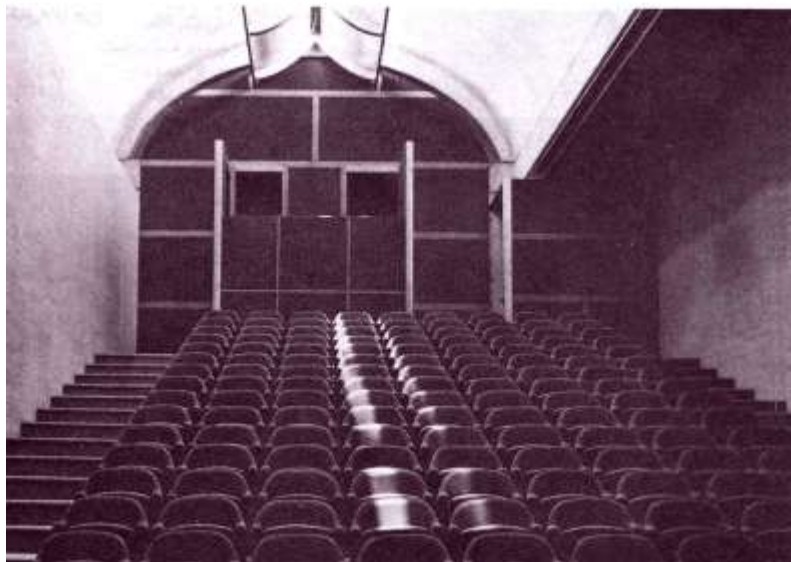






نمای موزه از داخل خیابان

فضای داخلی سالن سخنرانی



شکل ۸-۵ لویی کان- موزه هنری کیمبل ( نمای خارجی و نمای داخلی سالن سخنرانی )

یکی از مشخصه های عالی در این موزه به نظر متخصصین تاکید بر مصالح میباشد. موزه هنری کیمبل شاهکاری در این زمینه است نظری اجمالی بر پژوهشهای متعدد در باره ساختمان نشانگر نوعی توجه به تناسب میان عناصر گوناگون است. که تنها آن را میتوان با کمال کلاسیک و به ویژه کمال کلاسیک یونان مقایسه کرد. لویی کان از تمام ابزارها برای ساختن غایت نهایی ساختمان استفاده نمیکرده است. و حاصل استفاده از

این ابزارها ایجاد ساختمانهایی هماهنگ بودند. به جرات میتوان گفت که هیچ ساختمانی از لویی کان وجود ندارد که نشان دهنده نبوغ او در استفاده از مصالح باشد.

از دیگر نکاتی که در مورد این ساختمان میتوان مورد توجه قرار داد نحوه نورگیری از سقف است که در موزه هنرهای معاصر تهران هم به گونه ای مشاهده میشود و شاید طراح موزه هنرهای معاصر تهران در طراحی آن نیم نگاهی هم به این موزه داشته است.

## فصل ششم :

### برنامه فیزیکی :

با توجه به نیازهای گوناگون طرح يك موزه در دل يك منطقه شهري برنامه فیزیکی مناسبی که بتواند نیازهای مورد نظر را تامین کند بسیار اهمیت دارد. به صورت کلی برنامه فیزیکی در نظر گرفته شده برای موزه هنرهای معاصر شیراز به صورت زیر می باشد:

### الف : بخش مدیریت مجموعه :

این قسمت که به عنوان قلب مدیریتی مجموعه عمل می کند باید به صورت کارا و فعال تمام فعالیت های جاری در موزه را سازماندهی کند و به عنوان يك قسمت اداری باید توانایی پاسخگویی به نیازهای گوناگون باشد بخش های در نظر گرفته شده برای این قسمت شامل :



- ۱- مدیریت موزه
- ۲- انتظار و منشی مدیر
- ۳- جلسات بخش مدیریت
- ۴- امور مالی و پرسنلی
- ۵- امور فرهنگی و روابط عمومی
- ۶- امور خدمات و نگهداری
- ۷- امور هیات های اجرایی
- ۸- سرویسهای بهداشتی
- ۹- آبدارخانه و آشپزخانه
- ۱۰- نمازخانه (مخصوص پرسنل مجموعه)
- ۱۱- بخش کامپیوتر و آرشیو اسناد.

باید در نظر داشت که این قسمت باید ارتباطی فعال با دیگر بخشها داشته و بتواند آنها را کنترل کند. مساحت تقریبی این بخش ۳۵۰ تا ۴۰۰ متر میباشد.

ب : بخش گالری و نمایشگاهی:

اصلی ترین بخش موزه و تشکیل دهنده بخش اعظم حجم موزه می باشد. از نظر امنیتی در بالاترین حد و درجه بوده و با توجه به انواع آثار و اشیایی که در آن به نمایش در می آیند باید بتواند از جنبه های گوناگون تامین کننده نظرات ما باشد. در این بخش نحوه

ارتباط سالن هاي نمايش (گالري) و گوناگوني آنها و همچنين ارتباط خارجي و نحوه ورود و خروج اشيا از اهميت خاصي برخوردار مي باشد. قسمت هاي گوناگوني كه براي اين بخش در نظر گرفته شده اند عبارت اند از :

- ۱- گالري ها و قسمت نمايش آثار كه شامل ۳ سالن ۲ گانه و يك سالن خارجي براي نمايش غيردائمي و محلي مي باشد
- ۲- اتاق هاي مديري
- ۳- انبار و آرشييو
- ۴- آبدار خانه و سرويس هاي بهداشتي

مساحت اين بخش قسمت عمده مساحت موزه را شامل ميشود كه تقريباً ۴۰۰۰ متر ميباشد

ج : آففي تاتر و سال اجتماعات مركزي:

اين بخش به عنوان قسمتي كه پذيراي كنفرانس ها و گردهمايي هاي گوناگون در سطوح مختلف مي باشد در مقياس متوسط در نظر گرفته شده است. يكي از ويژگيهاي اين بخش ارتباط ا بخش داخلي مجموعه و همچنين ارتباط از قسمت خارجي در صورت نياز مي باد. قسمت هاي گوناگوني كه اين بخش را شامل مي شوند داراي مساحتي تقريبي ۶۰۰ متر مربع بوده و عبارت اند از :

- ۱- سالن انتظار
- ۲- اتاق پرژكتور

۳- صحنه نمایش

۴- سالن اصلی

۵- اتاق های پشت صحنه

د : بخش تخصصی و کارشناسی موزه:

این قسمت یکی از قسمت های حیاتی در موزه بوده و در ارزیابی آثار و کارشناسی آنها و همچنین مرمت و نگهداری آنها نقش فعالی را ایفا می کند. این بخش در ارتباط با سالن های نمایش بوده و از نظر امنیتی در درجه بالایی قرار دارد. قسمت های در نظر گرفته شده برای این بخش شامل :

۱- کارگاههای حفظ و نگهداری

۲- اتاق کارشناسی و برداشت مشخصات

۳- آزمایشگاهها

۴- اتاق پرسنل

۵- انبار وسایل و آرشیو

۶- سرویس های بهداشتی

۷- آبدارخانه

مساحت تشکیل دهنده این بخش حدود ۲۵۰ تا ۳۰۰ متر مربع میباشد.

ر : بخش آموزشی موزه:

نقش نهادهایی مانند موزه ها و گالری های نمایش آثار خبری و ..... در بحث آموزش نیروهای خلاق و جدید برکسی پوشیده نیست حال اگر مقوله مورد صحبت هنر باشد این جنبه دارای اهمیت بیشتری می شود استفاده از بخشی از فضای در نظر گرفته شده برای موزه به عنوان فضای آموزشی امری در جهت اشاعه هنر و فرهنگ در سطح جوانان و افراد گوناگون می باشد. قسمت های در نظر گرفته شده برای این بخش دارای مساحت تقریبی ۶۰۰ متر مربع بوده و عبارت اند از :

۱- کارگاههای آموزشی

۲- لابراتوار زبان

۳- آتلیه ها

۴- قسمت اداری

۵- سرویس های بهداشتی

البته باید در نظر داشت که این حجم از فضای آموزشی برای دوره های آموزشی محلی و کوتاه مدت در نظر گرفته شده است. و با توجه به کارکرد این قسمت باید در دسترسی به آن به گونه ای تعریف شود که ترجیحا به صورت مستقل از بیرون دارای دسترسی بوده تا تداخل عملکرد در مجموعه بوجود نیاید .

ز: بخش خدماتی - فروشگاهي :

بخش های خدماتی و فروشگاهي به عنوان قسمتی از موزه که نیازهای کوتاه مدت افراد مراجعه کننده به موزه را به صورت کلی برآورده می کنند باید به صورت بهینه در نظر

گرفته شوند استفاده از این قسمت ها به صورت محدود و در حد نیاز مطرح بوده است:  
فضاهای در نظر گرفته شده برای این بخش دارای مساحت تقریبی ۱۵۰ متر مربع بوده  
و عبارت اند از :

۱- فروشگاههای عرضه محصولات فرهنگی - هنری با مساحت محدود و به  
صورت غرفه

۲- بوفه (محل فروش غذای سرد و تنقلات)

۳- پست و مخابرات (ترجیحا دارای ارتباط اینترنتی)

س : کتابخانه :

....

جهت دریافت هرگونه رساله و مطالعات  
معماری با قیمت پایین با ما تماس بگیرید.

۰۹۹۰۷۵۳۰۹۲۰