

فروشگاه ، بزرگترین سایت تخصصی معماری

جهت مشاهده آموزش نرم افزارهای معماری از صفر تا 100 با زبان فارسی و با

کمترین هزینه [اینجا](#) را کلیک کنید.

جهت مشاهده نقشه ها ، پایان نامه و طرح های نهایی آماده معماری جهت کانسپت

گرفتن و یا تحویل پروژه [اینجا](#) را کلیک کنید.

جهت مشاهده مقالات ، رسالات و مطالعات نهایی آماده معماری جهت تحویل

پروژه [اینجا](#) را کلیک کنید.

WWW.CADYAR.COM بزرگترین سایت تخصصی معماری

جهت عضویت در کانال ما در تلگرام کافیسیت روی عکس زیر کلیک کنید.

برای انجام پروژه های عمران و معماری با ما تماس بگیرید.



09907530920

آیدی تلگرام

<https://t.me/Cadyar60>

آیدی تلگرام

<https://t.me/Cadyarmemar>

[ایمیل](mailto:Vrya.cadyar@gmail.com)

Vrya.cadyar@gmail.com

جهت مشاهده مطالب زیر به صورت رایگان کافیسیت روی لینک روبرو عنوان موردنظر کلیک کنید

[HTTP://WWW.CADYAR.COM/?CAT=473](http://WWW.CADYAR.COM/?CAT=473)

دانلود رایگان کتب معماری

[HTTP://WWW.CADYAR.COM/?CAT=262](http://WWW.CADYAR.COM/?CAT=262)

آموزش رایگان پست پروداکشن در معماری

[HTTP://WWW.CADYAR.COM/?CAT=1377](http://www.cadyar.com/?cat=1377)

دانلود رایگان مقالات معماری

[HTTP://WWW.CADYAR.COM/?CAT=206](http://www.cadyar.com/?cat=206)

دانلود رایگان نقشه های معماری

[HTTP://WWW.CADYAR.COM/?CAT=1300](http://www.cadyar.com/?cat=1300)

دانلود رایگان رساله و مطالعات معماری

[HTTP://WWW.CADYAR.COM/?CAT=283](http://www.cadyar.com/?cat=283)

آموزش رایگان نرم افزار های معماری

جهت مشاهده مطالب کاربران مهمان که مطالب خود را به صورت رایگان و یا در قبال هزینه به اشتراک گذاشته اند در سایت کدیاری [اینجا](#) کلیک کنید.

شما نیز میتوانید مطالب خود را در سایت کدیاری به اشتراک بگذارید تا بدون هیچ هزینه ای صاحب شغل دوم شوید. جهت اشتراک گذاشتن مطالب خود [اینجا](#) را کلیک کنید.

جهت دریافت هرگونه رساله و مطالعات معماری با
قیمت پایین با ما تماس بگیرید.

09907530920

قسمتی از رساله طراحی پارک آبی در 125 صفحه
در قالب ورد:

بخش دوم: بخش های تشکیل دهنده مجموعه ورزشی و تفریحی:

استخر:

مهمترین بخش این مجموعه شامل استخرهای آن می باشد. استخر آموزشی و مسابقات محلی و استخر کودکان که رعایت استاندارد در آن بسیار مهم می باشد و از سوی دیگر در نظر گرفتن فضاهایی مناسب برای تماشاچیان از اهمیت ویژه ای برخوردار می باشد. علاوه بر آن در نظر گرفتن فضاهایی همچون سونا، جکوزی، سالن بدنسازی و ایروبیک و سالن بیلارد.

از سوی دیگر اگر فضاهای سرویس دهنده به این بخش ها عملکرد مناسبی نداشته باشند بر کیفیت این فضاها اثر نامطلوبی می گذارد. بدین ترتیب اهمیت این فضاها نشان داده می شود.

در تقسیم بندی، بخش های مختلف این مجموعه به صورت زیر است:

-فضاهای ورزشی و تفریحی

-فضاهای خدماتی

-فضاهای اداری

-فضاهای تاسیساتی

3-2-1-فضاهای ورزشی و تفریحی

این بخش از مجموعه شامل فضاهای زیر می باشد:

-سالن های استخر

-سونا و جکوزی

- سالن بدنسازی و ایروبیک و سالن بیلارد

3-2-1-1-1-استخر

استخرهای شنا بر حسب نوع فعالیت (آموزشی، تمرینی، مسابقه ای و یا تفریحی) دارای ویژگی هایی است که باید از ابتدای برنامه ریزی و طراحی مد نظر قرار گیرد. استخرها ممکن است یک منظوره (ویژه یک نوع فعالیت) و یا چند منظوره که امکان فعالیت های مختلف را فراهم می کند، در نظر گرفته شود. استخرها همچنین ممکن است به صورت مجموعه "پیوسته" و "ناپیوسته" طراحی شود به گونه ای که استخرهای پیوسته در شکل هایی مانند L, Z, T و یا مشابه و استخرهای ناپیوسته به صورت مجموعه از چند استخر یک منظوره در جوار هم در نظر گرفته می شود. استخرهای پیوسته با وجود ظاهر یکپارچه امکان تفکیک را به راحتی فراهم می کند و در صورت نیاز هر بخش، عملکرد استخر یک منظوره را نیز می تواند ارائه نماید.

3-2-1-1-1-2-استخرهای سرباز و سرپوشیده

استخرهای سرباز با وجود هزینه کمتر ساخت و نگهداری نسبت به استخرهای سرپوشیده و با وجود بهره برداری از طبیعت آزاد، گل و گیاه و آفتاب که شرایط محیطی بسیار مطلوب و جذاب تری را فراهم می آورد، ولی در عمل کارایی لازم را در مقایسه با استخرهای سرپوشیده ندارد، به گونه ای که دوره کوتاه بهره برداری در طول سال سبب پیامدهای زیر می شود:

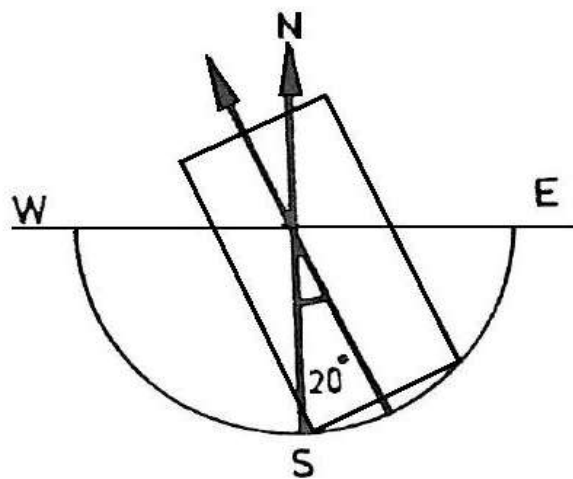
-رها شدن کلیه تاسیسات استخر در بیشترین ایام سال

-بی توجهی به تامین پرسنل دائم و موظف

-نبود سیستم مشخص حفاظت و نگهداری از تاسیسات

-نبود نظام مدیریت واحد و پایدار

از این رو توصیه می شود استخرهای سرباز در داخل یک مجموعه ورزشی و یا در جوار استخرهای سرپوشیده در نظر گرفته شود و یا با استفاده از سیستم سقف های سبک و جمع شو زمان بهره برداری به سرتاسر سال افزایش پیدا کند.



تصویر 3-1-جهتگیری بهینه استخرهای شنای روباز

موازین فنی ورزشگاههای کشور، جلد سوم

3-2-1-1-2-3-ویژگی ها و مشخصات استخرها

برای هر یک از فعالیت های مربوط به ورزش های آبی داخل استخر، براساس ویژگی های خاص آن باید مشخصات و ابعاد و اندازه هایی به شرح زیر پیش بینی شود:

-آموزش خردسالان

استخرهای آموزش خردسالان، استخرهای کم عمقی هستند که صرفا جهت شنا و آموزش افراد کم سن و سال مورد استفاده قرار می گیرند. حضور افراد بزرگسال فقط به منظور مراقبت و یا آموزش افراد خردسال می باشد. بنابراین شناکردن افراد بزرگسال در این استخرها ممنوع می باشد.

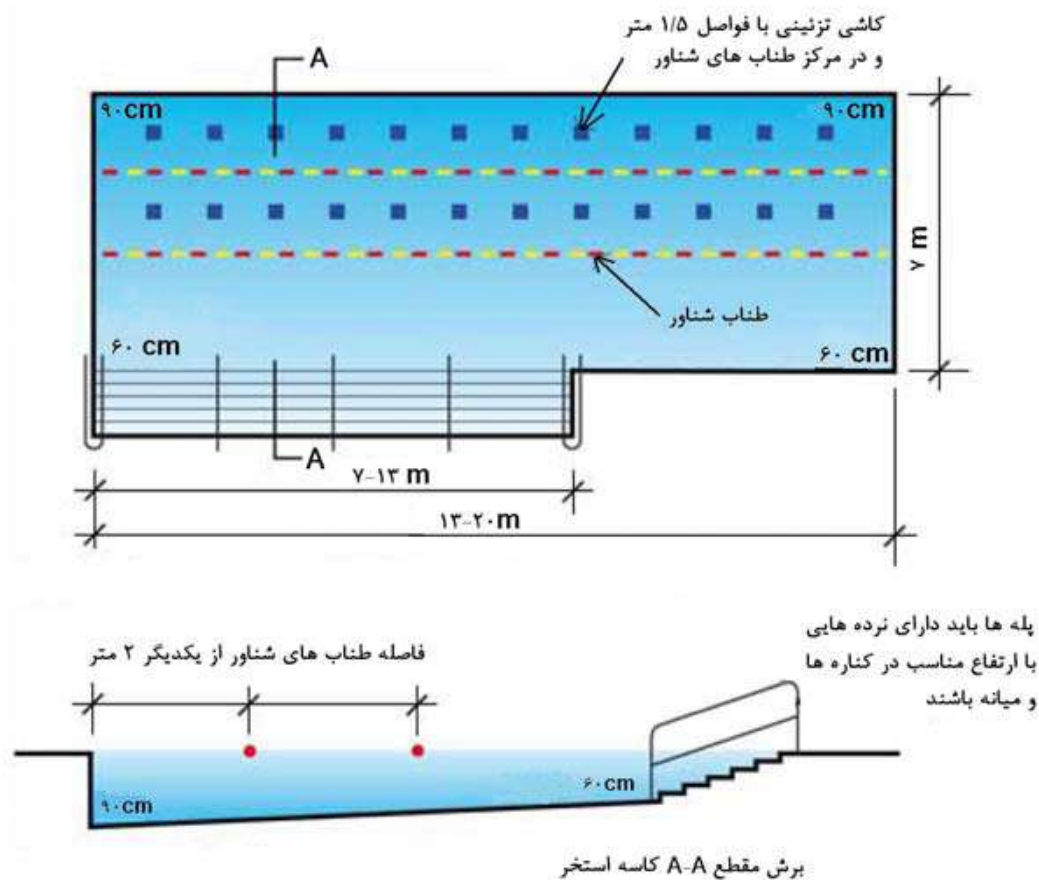
استخرآموزش خردسالان دارای عمق حداکثر 90 سانتی متر، عرض 7 متر و طول 16.6 متر می باشد. برای ورود به این استخر پیش بینی پله با عرض حداقل 7 متر برای کودکان مبتدی توصیه می شود. ایجاد دو خط شنا در طول استخر با علائم راهنما در کف، کمک موثری در پیشرفت روند آموزشی خواهد داشت. همچنین پیش بینی حاشیه ای با عرض 2 متر با کف سازی مناسب و غیر لغزنده دور استخر

امکان نرمش و آمادگی جسمانی شناگران خردسال و همچنین آموزش های تئوریک آنها را فراهم خواهد ساخت.

ضمناً حاشیه استخر امکان کنترل مربیان و نظارت بر شنای خردسالان را در داخل آب تسهیل خواهد کرد.

شیب کف استخر نباید از 1/15 بیشتر شود، اما به طور کلی شیب 1/20 ترجیح داده می شود. سایر الزامات مطابق الزامات عمومی استخرها می باشد.

موسسه استاندارد و تحقیقات صنعتی ایران-استخرهای شنا الزامات عمومی



تصویر 2-3- پلان و برش استخر خردسالان

-شنای حرفه ای و مسابقات

استخر شنای ویژه مسابقه برای انجام فعالیت هایی نظیر شنای آموزشی کودکان، شنای تفریحی و یا شیرجه مناسب نمی باشد، زیرا ضوابط و مقررات این فعالیت نیازمند ویژگی خاصی است که انجام سایر ورزش های آبی را کمتر امکان پذیر می سازد.

با توجه به فواصل رسمی و استاندارد در مسابقات شنا، طول استخرهای حرفه ای مسابقات شنا باید مضربی از 25 یا 50 باشد، که طول 50 متر برای برگزاری مسابقات ترجیح داده شده است.

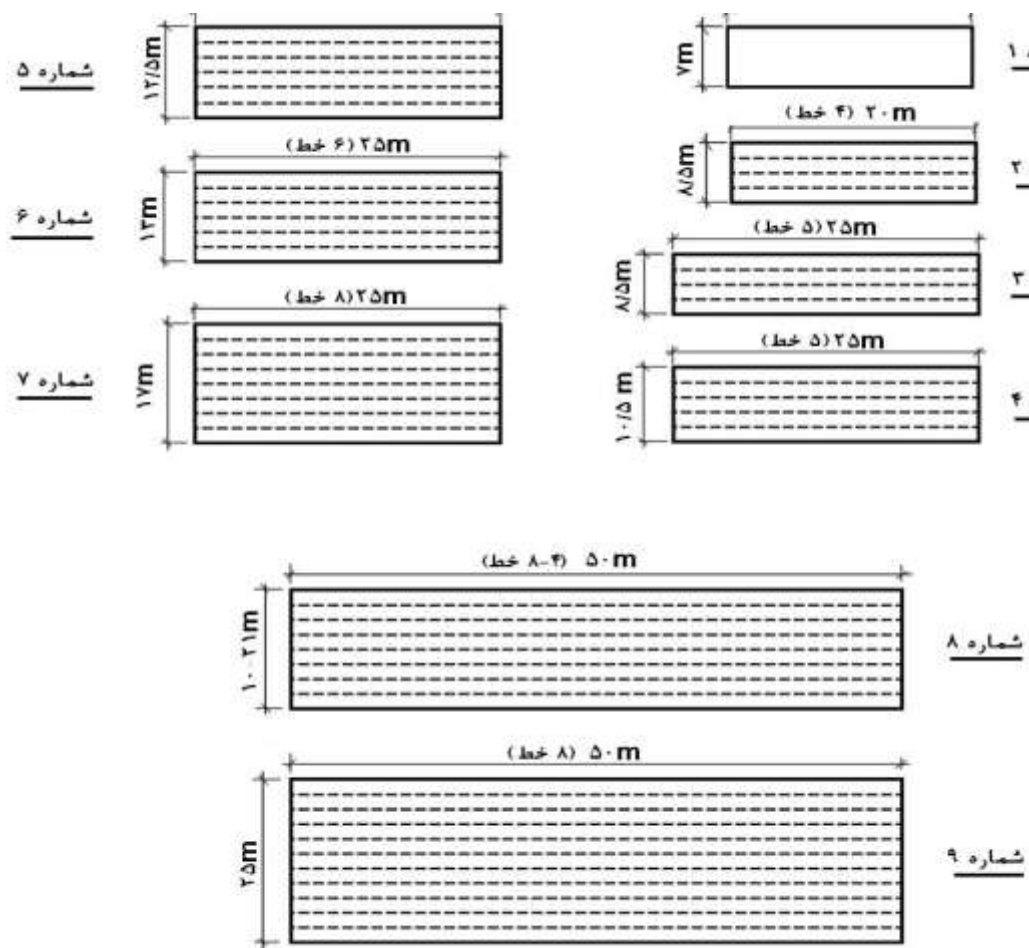
استخر هایی به طول 33.33 متر، 25 متر، 20 متر برای مقاصد تمرینی و یا مسابقات غیر رسمی پیش بینی می شود.

موسسه استاندارد و تحقیقات صنعتی ایران-استخرهای شنا الزامات عمومی

عرض استخر های مسابقه با توجه به تعداد خطوط شنا تعیین می شود. عرض خطوط شنا برای مسابقات داخلی 2 متر و برای مسابقات بین المللی تا 2.5 متر پیش بینی می شود.

خطوط شنای کناری با فاصله نیم متر از لبه استخر در نظر گرفته می شود به گونه ای که برای یک استخر 6 خطی 13 متر عرض لازم است. استخرهای کمتر از شش متر برای مقاصد تمرینی استفاده می شود و در این نوع استخرها فاصله خطوط شنای کناری از لبه استخر به 25 سانتیمتر کاهش می یابد. استخرهای ویژه مسابقات رسمی و بین المللی دارای 50 متر طول با 8 خط شنا هر یک به عرض 2.5 متر میباشد که با احتساب دو فاصله نیم متری از لبه های استخر، ابعاد کلی به 50*21 متر خواهد رسید.

عمق استخرهای مسابقه در کمترین محل 1.3 متر و یا حداقل 1.17 متر می باشد که انتخاب 1.22 برای کارایی بیشتر استخر توصیه می شود.



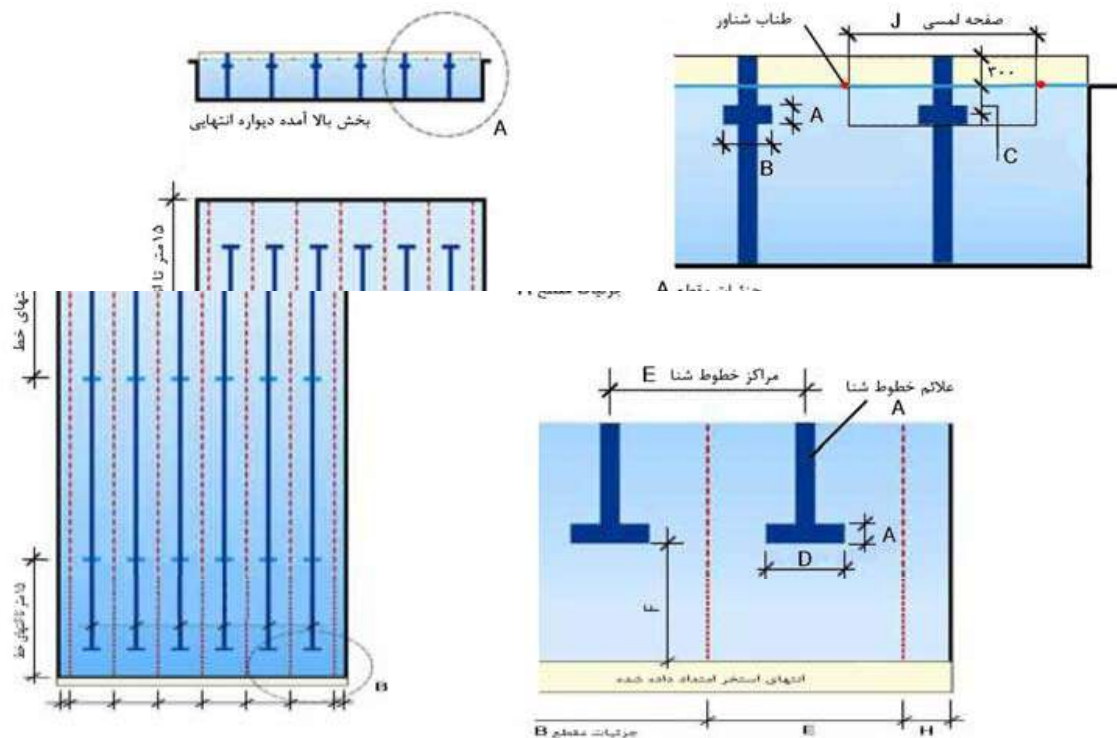
تصویر 3-3-نسبت طول به عرض استخرهای شناي حرفه‌ای و مسابقات

جدول 3-1- مشخصات ابعادي استخرهاي شناي حرفه‌ای و مسابقات

شماره استخر	نوع استخر	طول (m)	عرض (m)	تعداد خطوط شنا	عرض خط شنا (m)	فاصله خطوط از لبه استخر	عمق (m)
1	استخر مسابقه افراد مبتدی	10-20	7	2	2	کاربرد ندارد	0/6-0/9
2	استخر مسابقه عمومی	20	8/5	4	2	0/25	0/8-1
				5			

				10/5				
حد اقل 0/9-1/25	0/25	2	4	8/5	25	استخر مسابقه عمومی 25 متر		3
مرجع 2-			5	10/5				4
1			6	12/5				5
حد اقل 1-1/8	0/5	2	6		25/1	استخر مسابقه قانونی		6
1/8	0/5	2	8		25/1	استخر قهرمانی مسافت کوتاه		7
حد اقل 1-1/8	0/5	2	4-8	-17	50	استخر مسابقه آموزشی		8
حد اقل 1-1/8	0/5	2/25	8	19	50/02	استخر مسابقه کشوری (نوع 1)		
مرجع 2		2/5		21				
حد اقل 2	2/5	2/5	8		50/02	استخر مسابقه بین المللی		9
				25				

خطوط کف استخر باید در فاصله 2 متری از دیواره انتهایی استخر پایان یابد. در محل پایال، یک خط عرضی جدا کننده به طول یک متر رسم می شود که پهنای آن به اندازه پهنای خطوط طولی استخر می باشد. کلیه اطلاعات ابعادی مربوط به خطوط کف و دیواره استخر در شکل و جدول پایین آورده شده است.



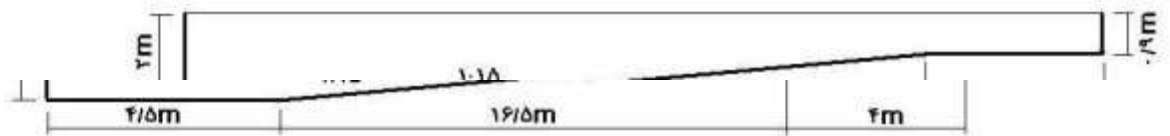
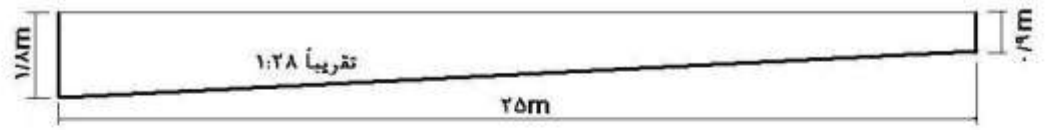
تصویر 3-4- مشخصات خطوط نشانگر کف و دیواره استخرهای شناي حرفه اي و مسابقات

موسسه استاندارد و تحقیقات صنعتی ایران-استخرهای شنا الزامات عمومی

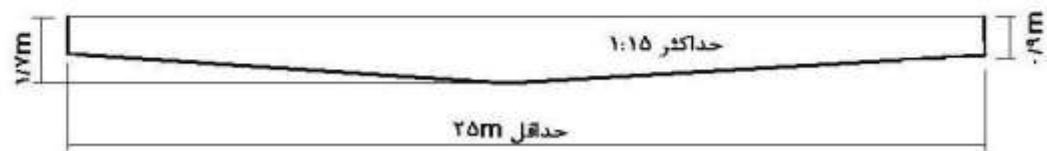
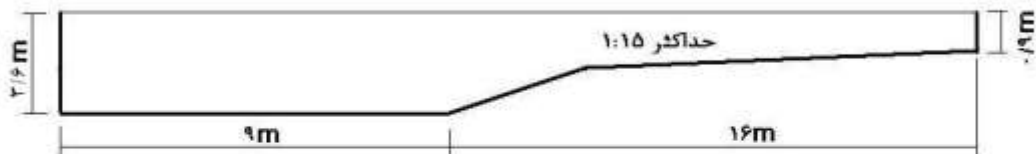
-استخرهای چند منظوره

با در نظر گرفتن تمهیداتی در مقاطع استخرهای مسابقه ای و تمرینی امکان برگزاری سایر ورزش های آبی تا حدود زیادی فراهم می شود، به گونه ای که رعایت عمق و شیب مجاز در کف استخرها و بهره گیری از تقسیم کننده های شناور، قابلیت بسیار خوبی برای افزایش کارایی و تبدیل آن به استخرهای چند منظوره به وجود خواهد آورد.

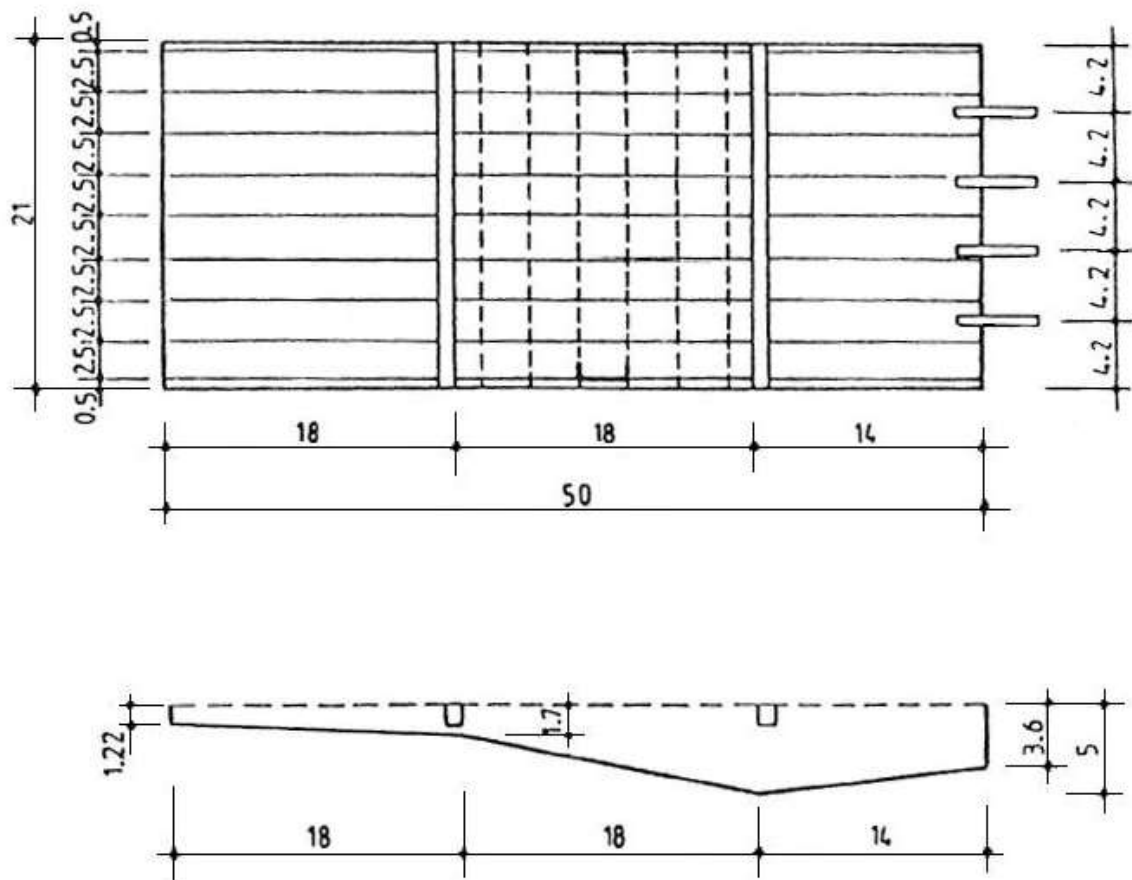
مقاطع ارائه شده کف استخرهای چند منظوره و مقدار شیب مجاز آن را که کمتر از 7 درصد در طول استخر می باشد نشان میدهد.



سکوی شهرچه
1 متری



تصویر 3-



تصویر 3-6- یک استخر 50متری مسابقه مناسب برای استفاده چند منظوره

-شنای تفریحی

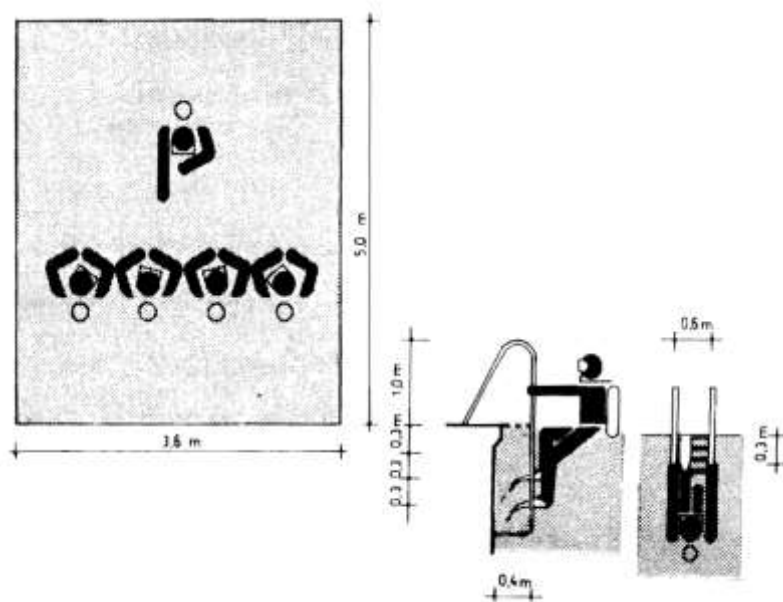
استخرهای تفریحی صرفاً برای تفریح و سرگرمی مورد استفاده قرار می‌گیرند و ممکن است در مکانهای مختلفی نظیر هتل‌ها و مراکز تفریحی عمومی نیز ساخته شوند.

استخرهای تفریحی تابع ضوابط و معیارهای خاصی به جز میزان عمق آب نمی‌باشد از این رو استخرهای تفریحی در شکل‌های مختلف و با تجهیزات و سائل تفریحی گوناگون طراحی و احداث می‌شود. در طراحی اینگونه استخرها عمق آب در بخش بزرگی از استخر (تا 80 درصد) کمتر از 1.7 متر در نظر گرفته می‌شود. ناحیه عمیق در این نوع استخرها برای نصب تخته شیرجه کوتاه (حداکثر تا یک متر)، وسایل بازی مانند انواع سرسره‌ها، و موج افکن‌های مکانیکی و همچنین ورزش‌های غوازی مناسب می‌باشد. کف استخرهای تفریحی باید دارای شیب ملایم باشد و از 7 درصد تجاوز نکند.

پیش بینی سکویی به عرض حداقل 2 متر در حاشیه استخر های سرپوشیده و 4 متر در حاشیه استخر های سرباز برای استراحت شناگران و نظارت ناجیان غریق ضروری می باشد.

-استخر غواصی

استخرهای غواصی علاوه بر الزامات عمومی استخرهای شنا باید الزامات تکمیلی این بند را نیز رعایت نمایند. گروه تمرین غواصی معمولا شامل 5 نفر یا کمتر میباشد که نیازمند فضایی با ابعاد $5 \times 3/6$ متر مربع مطابق شکل 7 می باشد، عمق آب برای تمرینات ساده حداقل $1/5$ متر و برای تمرینات فشار تا $5/5$ متر باید افزایش پیدا کند. از این رو استخرهای شیرجه برای این ورزش بسیار مناسب می باشد.



تصویر 3-7- ابعاد و اندازه استخر غواصی



-استخر شیرجه

تاریخچه شیرجه

شیرجه یکی از ورزش های مشکل و زیبا است که پرداختن به آن مستلزم به کارگیری روش های ویژه ای می باشد. در زمینه سوابق این رشته ورزشی باید گفت که اولین مسابقه بین المللی شیرجه در سال 1904 در ایالات متحده آمریکا برگزار گردید. این ورزش در ایران به دلیل کمبود امکانات رشد قابل توجهی نداشته است..

**جهت دریافت هرگونه رساله و مطالعات
معماری با قیمت پایین با ما تماس بگیرید.**

09907530920