

فروشگاه ، بزرگترین سایت تخصصی معماری

جهت مشاهده آموزش نرم افزارهای معماری از صفر تا 100 با زبان فارسی و با

کمترین هزینه [اینجا](#) را کلیک کنید.

جهت مشاهده نقشه ها ، پایان نامه و طرح های نهایی آماده معماری جهت کانسپت

گرفتن و یا تحویل پروژه [اینجا](#) را کلیک کنید.

جهت مشاهده مقالات ، رسالات و مطالعات نهایی آماده معماری جهت تحویل

پروژه [اینجا](#) را کلیک کنید.

WWW.CADYAR.COM بزرگترین سایت تخصصی معماری

جهت عضویت در کانال ما در تلگرام کافیسیت روی عکس زیر کلیک کنید.

برای انجام پروژه های عمران و معماری با ما تماس بگیرید.



09907530920

آیدی تلگرام

<https://t.me/Cadyar60>

آیدی تلگرام

<https://t.me/Cadyarmemar>

[ایمیل](mailto:Vrya.cadyar@gmail.com)

Vrya.cadyar@gmail.com

جهت مشاهده مطالب زیر به صورت رایگان کافیسیت روی لینک روبرو عنوان موردنظر کلیک کنید

[HTTP://WWW.CADYAR.COM/?CAT=473](http://WWW.CADYAR.COM/?CAT=473)

دانلود رایگان کتب معماری

[HTTP://WWW.CADYAR.COM/?CAT=262](http://WWW.CADYAR.COM/?CAT=262)

آموزش رایگان پست پروداکشن در معماری

[HTTP://WWW.CADYAR.COM/?CAT=1377](http://www.cadyar.com/?cat=1377)

دانلود رایگان مقالات معماری

[HTTP://WWW.CADYAR.COM/?CAT=206](http://www.cadyar.com/?cat=206)

دانلود رایگان نقشه های معماری

[HTTP://WWW.CADYAR.COM/?CAT=1300](http://www.cadyar.com/?cat=1300)

دانلود رایگان رساله و مطالعات معماری

[HTTP://WWW.CADYAR.COM/?CAT=283](http://www.cadyar.com/?cat=283)

آموزش رایگان نرم افزار های معماری

جهت مشاهده مطالب کاربران مهمان که مطالب خود را به صورت رایگان و یا در قبال هزینه به اشتراک گذاشته اند در سایت کدیاری [اینجا](#) کلیک کنید.

شما نیز میتوانید مطالب خود را در سایت کدیاری به اشتراک بگذارید تا بدون هیچ هزینه ای صاحب شغل دوم شوید. جهت اشتراک گذاشتن مطالب خود [اینجا](#) را کلیک کنید.

جهت دریافت هرگونه رساله و مطالعات معماری با قیمت پایین با ما تماس بگیرید.

09907530920

قسمتی از رساله طراحی دبیرستان شبانه روزی
در 215 صفحه در قالب ورد:

نکاتی راجع به طراحی زمین مرکز آموزشی شبانه روزی:

- چند عامل در تهیه طرح دخالت دارند:
اندازه مرکز آموزشی، گروه سنی، توأم نمودن یا مجزا کردن محل زندگی از سایر ساختمان های آموزشی، موقعیت زمین، آب و هوا، پذیرش یا عدم پذیرش دانش آموز روزانه و برنامه آموزشی مورد نظر.
در آب و هوای سخت رفت و آمد بین ساختمان ها می بایست بصورت راحت برنامه ریزی شوند. فضاهای زندگی، غذاخوری و تفریحات نزدیک به یکدیگر طراحی شوند. در مراکز بزرگ مجزا بودن محل زندگی همراه با غذاخوری مشترک و همگانی ترجیح دارد. در مراکز کوچک بهره گیری مشترک از وسایل و تجهیزات همراه با اتاق های همه کاره و مشترک به صلاح می باشد. زمین شهری برای ایجاد مراکز شبانه روزی بطور کلی بعلت تراکم جمعیت مستلزم ساختمان چند طبقه و استفاده مشترک از وسایل و تجهیزات و خدمات شهری می باشد.
در مورد مراکز آموزشی شبانه روزی همراه دانش آموزان روزانه محل زندگی در کنار سایر ساختمان هاست. مراکز بزرگتر می توانند به راحتی از امکانات تفریحی و سرگرمی و فرهنگی بیشتر و بهتری بهرمنند شوند.

طرح و نوع ساختمان خوابگاه

طرح و فرم ساختمان شبانه روزیها بسته به موقعیت جاگیری در زمین و سلیقه‌ی طراح می تواند متفاوت باشد اما چیدن اتاقها و ارتباط آنها با فضای عمومی شامل چند نوع شناخته شده به شرح زیر می باشد:

1- نوع یک ردیفی (گالری)

عبارت است از یک پلان خطی که اتاق های خواب-مطالعه در یک سمت و در مجاورش راهرو یا کریدور قرار می گیرد. خدمات در این نوع پلان معمولا در دو انتهای ساختمان واقع می شوند.

2- نوع دو ردیفی

شامل یک راهرو در وسط و ردیف اتاق خواب-مطالعه در دو طرف آن می باشد. خدمات در این تیپ نیز در انتهای راهرو قرار می گیرند. در این نوع پلان بجای یک ردیف اتاق خواب-مطالعه می تواند خدمات در طول پلان متمرکز گردند.

3-نوع سه ردیفی

شامل دو کریدور، دو ردیف اتاق در طرفین آنها و خدمات در بین دو کریدور می باشد. در این نوع پلان راهروها در حدود 25% سطح را اشغال می کنند

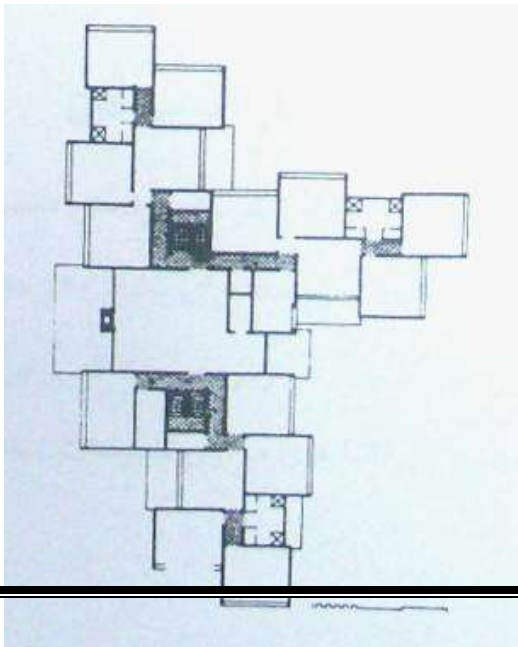
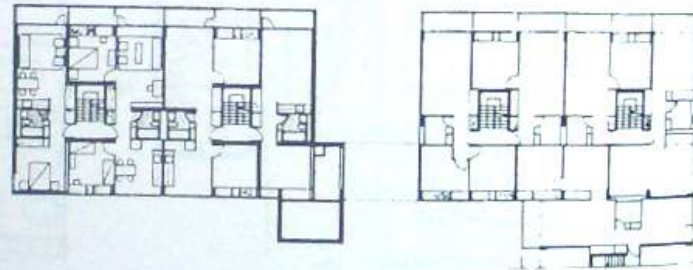
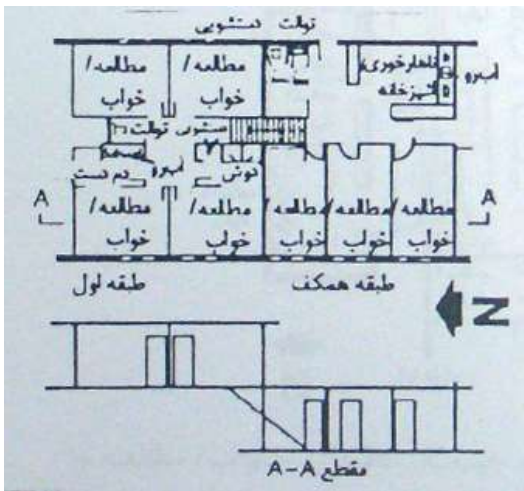
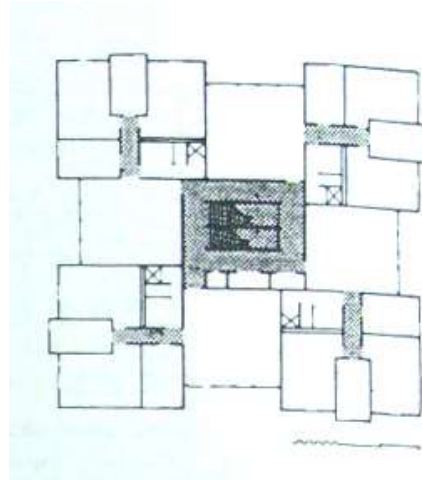
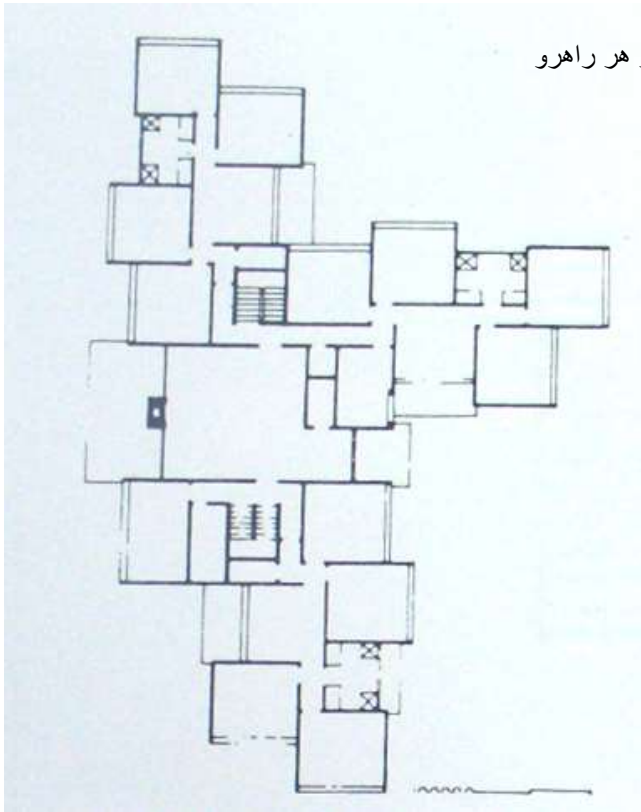
4- نوع هسته ای (مرکزی)

این نوع پلان تابع شکل خاصی نمی باشد. در این تیپ خدمات در مرکز و اتاقها در اطراف آن چیده می شوند. تیپ سه ردیفی نیز بنوعی پلان مرکزی بشمار می آید.

5- نوع یونیتی: از تجمع چندین واحد در کنار یکدیگر تشکیل می شوند و هر راهرو

شامل سه الی چهار اتاق خواب و خدمات مستقل می باشد.

غالباً در این نوع پلان هر 1 الی 3 یونیت سرویس و پله جداگانه می باشند

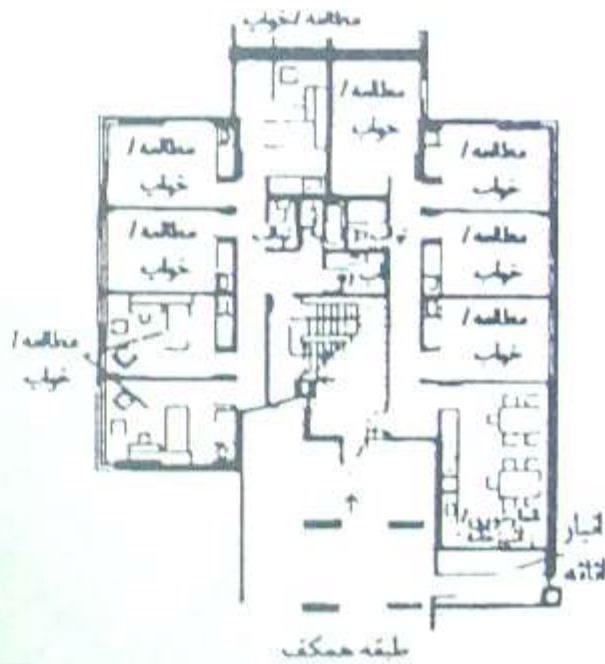
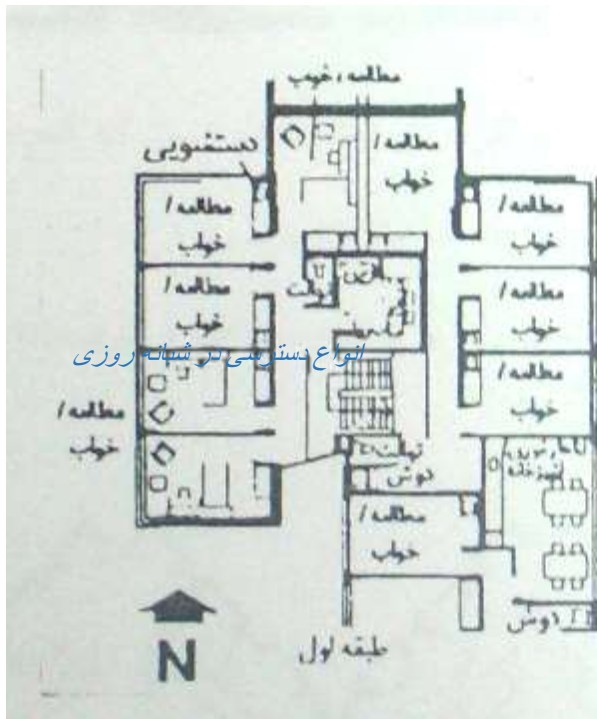
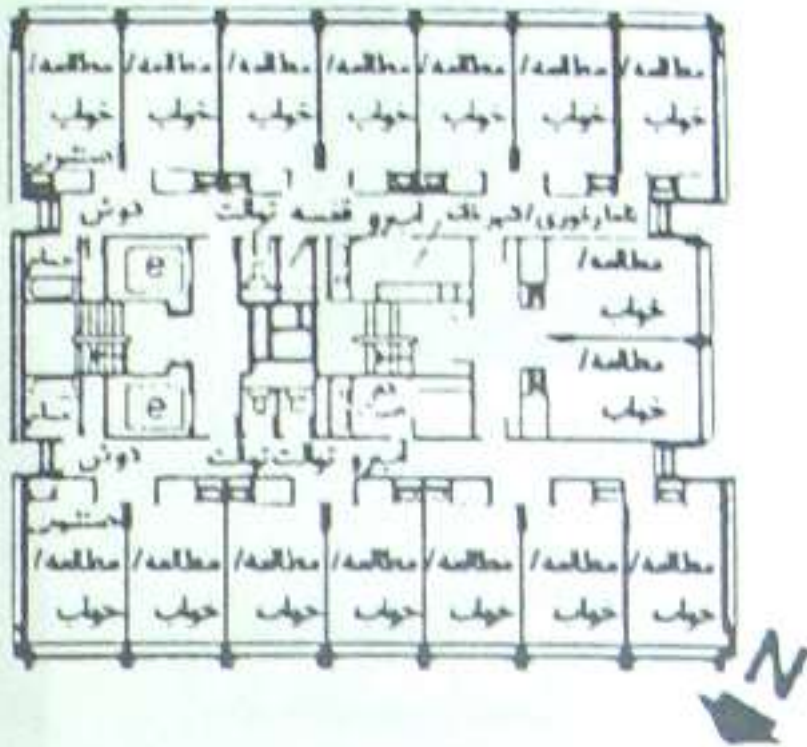


1- بوسیله پلکان

2- بوسیله پلکان و کریدور کوتاه

3- بوسیله کریدور مرکزی

4- دسترسی ترکیبی



لزوم تدوین تئوری معماری

این نوشته تلاشی است برای تشریح ضرورت تدوین مبانی طراحی معماری و با این طرز فکر نگاشته شده است که معماری می‌بایست بر اساس اصولی پایه‌ریزی شود که بتوان آنها را مورد آزمایش دقیق علمی و تجربی قرار داد.

در حال حاضر کتابی برای راهنمایی معمار جوان و مشتاق وجود ندارد که توضیح دهد چگونه می‌توان یک محیط مناسب برای فعالیت‌های انسان طرح‌ریزی نمود و آن را به مرحله اجرا درآورد. همچنین راهنمای واضح و روشنی برای طراحی موجود نیست که بر مبنای ایده‌هایی پایه‌ریزی شده باشد که راه را برای تحقیق و بازبینی باز بگذارند. در عوض دانش معماری در اذهان معماران ورزیده و آکادمی‌های معماری پنهان و مستور است.

علت این کمبود آن است که آموزش معماری مدتهای طولانی است که بر اساس نظام کارآموزی در دانشکده‌ها و شرکت‌های معماری دنبال می‌شود. این امر نشان می‌دهد که نظام صنفی قرون وسطی، حداقل برای معماران، هنوز پا برجاست. در نظر یک دانشمند محقق این شیوه از آموزش بیمورد و حتی خطرناک می‌باشد، زیرا سیستم بسته دانش که در مقابل شیوه علمی باز قرار می‌گیرد، به فساد، انحراف و دگم‌اندیشی منجر می‌شود. چند لحظه به این فکر کنید که انجام یک تحقیق علمی چگونه صورت می‌پذیرد. پروسه کار بدین صورت است که شخصی نتایج تحقیقاتش را اعلام می‌کند و سپس همکاران او حداکثر تلاش خود را می‌کنند تا آن یافته‌ها را رد نمایند. نتیجه‌ای که به این وسیله آنها بدست می‌آورند، موشکافانه و دقیق است. همچنین توانایی آنها بوسیله دیگران مورد بازبینی و ارزیابی قرار می‌گیرد. زمانی که یک نتیجه توسط محققان دیگر مستقلاً ارزیابی شد، آنگاه این نتیجه در بدنه ثابت دانش علمی قرار می‌گیرد، حداقل تا زمانی که یک نتیجه عمومی‌تر یا صحیح‌تر جایگزین آن نشود.

بر خلاف پروسه یاد شده، معماری اینگونه کار نمی‌کند. آموزش معماری در قرن بیستم مدتهاست که خود را از علم جدا کرده است و بجای باز گذاشتن در تحقیق و بررسی، مجموعه‌ای از باورهای دگماتیک درباره طراحی عرضه می‌کند که هیچگاه مورد ارزیابی قرار نمی‌گیرند. دانش برجامانده از معماران سنتی نیز که با ایده‌های مدرن تناقض دارد، بدون هیچ احساس پشیمانی به زباله‌دان تاریخ سپرده شده است. نه تنها جامعه معماری مقتدر فاقد بدنه تئوریک است، بلکه اثری از آنچه که تئوری معماری نامیده می‌شود، نیز در آن وجود ندارد.

با توجه به آنچه گفته شد، در فضای کنونی جهان معماری نیاز مبرمی به تدوین دانش علمی معماری با کیفیات یاد شده احساس می‌شود تا بار دیگر معماری، گذشته درخشان خود را بازیابد. ما نیز ابزارهایی در اختیار داریم که با بهره‌گیری از آنها می‌توان برای ساختن یک محیط جدید همت گماشت و بزرگترین موفقیت‌های معماری‌های گذشته را تکرار نمود. مردم نیز می‌توانند یکبار دیگر معماری را به عنوان یک عنصر مطلوب تجربه کنند، بجای آن که معماری ماشینی برای ایجاد اضطراب و افسردگی در آنها باشد.

فضا (Space) واژه‌ای است که در زمینه‌های متعدد و رشته‌های گوناگون از قبیل فلسفه، جامعه‌شناسی، معماری و شهرسازی بطور وسیع استفاده می‌شود. لیکن نگژ کاربرد واژه فضا به معنی برداشت یکسان از این مفهوم در تمام زمینه‌های فوق نیست، بلکه تعریف فضا از دیدگاه‌های مختلف قابل بررسی است. مطالعات نشان می‌دهد با وجود درک مشترکی که به نظر می‌رسد از این واژه وجود دارد، تقریباً توافق مطلق در مورد تعریف فضا در مباحث علمی به چشم نمی‌خورد و این واژه از تعدد معنایی نسبتاً بالایی برخوردار است و تعریف مشخص و جامعی وجود ندارد که دربرگیرنده تمامی جنبه‌های این مفهوم باشد.

فضا از دیدگاه فلاسفه ایرانی اسلامی

فضا را اخوان صفا در رساله خود برعکس یونانیان دارای روح و زندگی می‌دانند و مسأله حرکت در فضا را همانند حرکت حیوانات و نباتات مشابه می‌دانند که به نظر ما فاقد روح و حیات است. زیرا آنجا که اشیاء در حرکت هستند و حوادث در زمان و مکان به وقوع می‌پیوندند، این عوامل باید بعنوان اساس تغییر و تبدیل اجسام و شرایط لازم جسمانی در نظر گرفته شوند. مکان دارای حقیقت مستقلی از این عالم نیست بلکه مکان و آنچه که در آن جای دارد خود جنبه‌ای از عالم جسمانی است از لحاظ علم فیزیک مکان همان سطح بین دو جسم است. از همین تعریف مکان واضح می‌شود که وجود خلاء در عالم محال است زیرا مکان از شرایط وجود جسم است و اگر جسمی نباشد مکان نیز وجود نخواهد داشت.

پس نمیتوان مکانی بدون جسم که همان خلاء است تصور کرد. حقیقت این است که تمام فضا مملو از موجوداتی است که حتی در بعضی موارد ممکن است محسوس نباشند چنانچه خود اخوان می‌نویسد که: «نقطه‌ای از فضا نیست مگر اینکه مملو از خلاق روحانی باشد». پس مقصود از سلسله مراتب فضایی این است که همه فضا همانند حلقه‌های زنجیر یا پله‌های نردبانی بهم پیوسته و در یک سلسله منظم با هم قرار گرفته اند و مقام هر یک از این فضاها بستگی به درجه شدت و ضعف مرتبه وجودی آن دارد. امروزه هرگاه از فضا صحبت می‌شود چه فضای مطلق فیزیکی نیوتنی مطرح باشد چه فضای فیزیکی مدرن (نسبیت)، مقصود صرفاً همان عالم مکان و زمان مادی است که با واقعیت یکی دانسته می‌شود.

امروزه در غرب دیگر تصویری از فضا و مکان «غیر عادی» وجود ندارد و اگر سخنی نیز از چنین فضایی پیش آید، آنرا نتیجه توهم بشری دانسته و برای آن جنبه وجودی قائل نیستند. ولی درست با یک چنین فضایی است که هنر قدسی بطور کلی و مخصوصاً هنر ایرانی، سروکار دارد. نمایان ساختن فضایی که با فضای عادی عالم مادی و جسمانی متفاوت است و انواع مشخص هنرهای قدسی سر آنرا دارند تا این فضا را از طریق رمز و تمثیل و روش‌های خاص این هنرها نشان دهند متضمن وجود انفعالی بین این فضا و فضایی است که بشر به آن خو گرفته و در زندگی روزانه خود آنرا تجربه می‌کند. مادام که فقط اتصال با فضای روزمره وجود داشته باشد، نمودار ساختن بعد متعالی فضای دومی که عالمی واقعی است ولی غیرمادی غیرممکن می‌گردد. بنابراین فضا در هنر شرقی خود نمودار فضای عالمی دیگر است که با نوعی آگاهی غیر از آگاهی عادی بشر ارتباط دارد. بنابراین فضا یکی از اصلی‌ترین نمادهای هستی است. پس می‌توان گفت سروکار فضای ایرانی با تعبیر و تفاسیر فلاسفه اسلامی (اخوان صفا، بیرونی، ابن سینا و ملاصدرا) با عالم مادی و محسوس نیست بلکه با آن عالم برزخی و مثالی است که مافوق عالم جسمانی قرار گرفته و اولین قدم به سوی مراتب عالی تر وجود است.

فضا در معماری ایرانی در واقع نمودار فضای ملکوتی است و اشکال و رنگهای آن جلوه‌ای از اشکال و رنگهای همین عالم مثالی است. هنر اسلامی همواره در پی آن بوده است تا فضایی بیافریند که در آن بر سرشت موقت و گذرای اشیاء مادی تأکید شود و تهی بدون اشیاء مورد توجه قرار گیرد این تهی بودن فضا به فضای خالی بدل شده که بواسطه اصل متافیزیکی توحید به عنصر قدسی در هنر اسلامی بدل شده است.

در معماری اسلامی فضا حس منفی دارد فضا نه با شیء مثبت بلکه با عدم حضور جسمانیت یا مادیت تعریف می‌شود. این هم جنبه یا دیگر از فضای خالی یا به بیانی بهتر، فضای منفی است.

فضا در معماری اسلامی فی نفسه تهی است و بانماد معنوی فضای خالی مستقیماً مرتبط است. دیوار داخلی باغ است که فضای داخلی باغ را تعریف می‌کند نه هیچ شیء، عمارت و یا حوضی که در وسط آن قرار گرفته باشد. بنابراین فضای خالی در معماری اسلامی و ایرانی از طریق شفاف کردن ماده و آشکار کردن سرشت فانی آن و در عین حال در آمیختن حضور الهی با اشکال مادی، نقش مثبتی را ایفا میکند. بنابراین می‌توان گفت بکارگیری فضای خالی در معماری ایرانی در کنار استفاده هندسه نمادین و دیگر اشکال تمثیل پردازی انتزاعی به یگانه ابزار نشان دادن وحدت از طریق آن است، وحدتی که در همه جا حضور دارد و ورای همه چیز است. وحدتی که سرآغاز و غایت ایمان است چنانکه استاد تصوف، شیخ محمود شبستری سروده است:

یکی بین و یکی گوی و یکی دان بدین ختم آمد اصل و فرع ایمان

ادراك فضا

یکی از مهمترین و پیچیده ترین مسائل انسان که او را از سایر موجودات متمایز می سازد کیفیت ادراك انسانی است. این مسائل از دیرباز ذهن فلاسفه و دانشمندان را به خود مشغول کرده و سعی در تبیین و تفسیر ادراك و مراتب آن نموده اند. پس موضوع را از دیدگاه فلاسفه و روانشناسان مورد تجزیه و تحلیل قرار می دهیم .

ادراك فضا از دیدگاه معماری

وقتی از معماری سخن به میان آمده می شود و بحث ادراك در آن مطرح می شود، ذهن انسان درگیر کلمه فضا و ادراك آن میگردد و به عبارت دیگر فضا در این معنا نوعی ادراك است زیرا کیفیت معماری ادراکی است که انسان از خود بنا انتزاع میکند و در هر ادراك دو عنصر اصلی دخیل می باشد مدرك (ادراك شونده یا امر عینی یا Objective) مدرك (ادراك کننده یا امر Subjective). بنابراین فضا امری صرفاً عینی و خارج از ذهن انسان نیست و همچنین امری صرفاً ذهنی و کیفیتی فارغ از غیبات هم نیست و در عین حال هر دو اینهاست..

جهت دریافت هرگونه رساله و مطالعات
معماری با قیمت پایین با ما تماس بگیرید.

09907530920