

فروشگاه ، بزرگترین سایت تخصصی معماری

جهت مشاهده آموزش نرم افزارهای معماری از صفر تا 100 با زبان فارسی و با

کمترین هزینه [اینجا](#) را کلیک کنید.

جهت مشاهده نقشه ها ، پایان نامه و طرح های نهایی آماده معماری جهت کانسپت

گرفتن و یا تحویل پروژه [اینجا](#) را کلیک کنید.

جهت مشاهده مقالات ، رسالات و مطالعات نهایی آماده معماری جهت تحویل

پروژه [اینجا](#) را کلیک کنید.

WWW.CADYAR.COM بزرگترین سایت تخصصی معماری

جهت عضویت در کانال ما در تلگرام کافیسیت روی عکس زیر کلیک کنید.

برای انجام پروژه های عمران و معماری با ما تماس بگیرید.



09907530920

آیدی تلگرام

<https://t.me/Cadyar60>

آیدی تلگرام

<https://t.me/Cadyarmemar>

[ایمیل](mailto:Vrya.cadyar@gmail.com)

Vrya.cadyar@gmail.com

جهت مشاهده مطالب زیر به صورت رایگان کافیسیت روی لینک روبرو عنوان موردنظر کلیک کنید

[HTTP://WWW.CADYAR.COM/?CAT=473](http://WWW.CADYAR.COM/?CAT=473)

دانلود رایگان کتب معماری

[HTTP://WWW.CADYAR.COM/?CAT=262](http://WWW.CADYAR.COM/?CAT=262)

آموزش رایگان پست پروداکشن در معماری

[HTTP://WWW.CADYAR.COM/?CAT=1377](http://www.cadyar.com/?cat=1377)

دانلود رایگان مقالات معماری

[HTTP://WWW.CADYAR.COM/?CAT=206](http://www.cadyar.com/?cat=206)

دانلود رایگان نقشه های معماری

[HTTP://WWW.CADYAR.COM/?CAT=1300](http://www.cadyar.com/?cat=1300)

دانلود رایگان رساله و مطالعات معماری

[HTTP://WWW.CADYAR.COM/?CAT=283](http://www.cadyar.com/?cat=283)

آموزش رایگان نرم افزار های معماری

جهت مشاهده مطالب کاربران مهمان که مطالب خود را به صورت رایگان و یا در قبال هزینه به اشتراک گذاشته اند در سایت کدیاری [اینجا](#) کلیک کنید.

شما نیز میتوانید مطالب خود را در سایت کدیاری به اشتراک بگذارید تا بدون هیچ هزینه ای صاحب شغل دوم شوید. جهت اشتراک گذاشتن مطالب خود [اینجا](#) را کلیک کنید.

جهت دریافت هرگونه رساله و مطالعات معماری با قیمت پایین با ما تماس بگیرید.

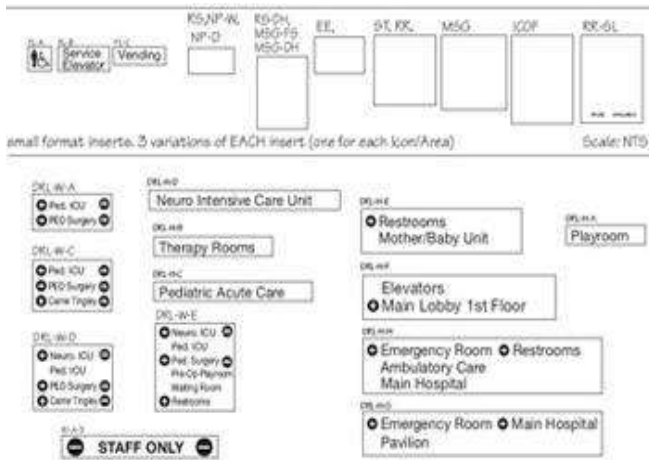
09907530920

قسمتی از رساله طراحی کلینیک بیماری های
خونی کودکان در 188 صفحه در قالب ورد:

1-3-30 معماری داخلی در کلینیک

طراحی با کلینیک توجه به اوضاع اقلیمی و نیازهای بهداشتی و منطقه‌ای تا حدودی متفاوت است ولی استانداردهای ثابتی وجود دارد که منشاء اقتصادی و عملکردی دارند و روابط فضاها تحت یک نظام کلی در کلینیک قرار می‌گیرند. یک طرح خوب باید بهترین شکل تقسیم‌بندی و سازماندهی را داشته باشد.

قبل از شروع طراحی باید یک برنامه معماری و عملکردی داشت که در آن فضاها و مساحت‌های آنها مشخص شده است. در برنامه‌های کامل‌تر مشخصات تجهیزات داخل و میزان دما و فشار هوا و روشنایی و جنس مصالح و غیره نیز ذکر شده است.



معمار داخل می‌تواند تحقیقات لازم را انجام دهد و در این مرحله در شرح معیارهای خاص هر فضا و تهیه چیدمان داخل آنها با ابعاد و اندازه‌های دقیق همکاری کند.

پلان شماتیک

طراحی پلان شماتیک با توجه به برنامه فیزیکی شروع می‌شود. معمولاً برای هر بخش یک بلوک در نظر گرفته می‌شود و اشکال مختلف ترکیب آنها بررسی می‌شوند.

ترکیب بخش‌های مختلف پرستاری از جنبه‌های مدیریتی و اقتصادی (اقتصاد سرویس دهی پزشکی) بسیار اهمیت دارد. در تمام مسیرهای افقی و عمودی یک عملکرد منطقی چه از نظر بهداشتی و چه از نظر سرویس‌دهی پزشکی و تدارکاتی و پرسنلی باید وجود داشته باشد، مانند

تمایز مسیرها (کثیف و تمیز)، مسیر بیمار سرپایی، بستری و ملاقات کنندگان بیمار اورژانس و غیره.



پلان مقدماتی



پس از مطالعه کلی و آنالیز پلان‌های شماتیک، روی یک پلان معین کار ادامه می‌یابد. پلان مقدماتی، بسط و گسترش پلان شماتیک خواهد بود که با مقیاس ترسیم می‌شود. تهیه پلان مقدماتی کار مشترک تیم خواهد بود. یک معمار داخلی با توجه به تمام آنچه گفته شد و با توجه به اطلاعات

و تحقیق‌هایی که در شروع کارش انجام داده، لی آت‌هایی را برای قسمت‌های مختلف پیشنهاد می‌کند. با انتخاب و ترکیب مناسب آنها، طرح مقدماتی شکل می‌گیرد. ممکن است که در ارتباطات کلی پلان‌های شماتیک هم نظراتی داشته باشد. گاه ممکن است جزئیات داخلی در ارتباط با سازه بنا قرار گیرند. که هماهنگی آن یک کار برتر است. در چنین روشی، جزء به جزء فضا درک می‌شود و هنگامی که کلیه فعالیت‌های درون آنها کاملاً روشن باشد، طراحی با خلاقیت بیشتری صورت می‌گیرد.

پلان مقدماتی تجهیزات ثابت را نشان می‌دهد. این خیلی مهم است که بدانیم تجهیزات متحرک در درون اتاق‌ها جای می‌گیرد و با ابعاد فضاها مطابقت می‌کند یا نه. آگاهی از تجهیزات و عملکردهای داخل بیمارستان و فعالیت‌هایی که داخل فضاها انجام می‌گیرد، به معمار داخلی امکان می‌دهد که شکل جدید فضاها درون بخش‌ها را طراحی کند. تمام قسمت‌های طراحی شده جزء به جزء ترسیم می‌شوند که در این ترسیمات نیز معمار داخلی با آگاهی از تجهیزات و عملکردهای داخل بیمارستان، با آرشیفتک همراهی می‌کند. سپس، مشاوران و مدیران و کمیته ساختمانی لیآت‌ها را مرور می‌کنند.

به گفته فرانک لویدرایت: "پلان خوب هم آغاز است و هم پایان. پلان، پیش بینی علمی و هنری کار است. چون همه پلان‌های خوب ارگانیک اندواین پلان، ریتم‌ها، حجم‌ها و اجزاء یک دکوراسیون خوب را هم در خود خواهد داشت

"با توجه به افزایش روزافزون کاربرد دستگاه‌های پزشکی در مراحل مختلف درمان، همکاری مهندس پزشکی با آگاهی که از تجهیزات و فعالیت‌هایی که داخل فضاها انجام می‌گیرد دارد بسیار مفید می‌باشد."

تاثیر فضاهای داخلی بر شکل معماری کلینیک



ارتباطات درون بخش‌ها، ایجاد بهترین و کوتاه ترین رابطه مرکز پرستاری با اتاق‌های بستری، تعداد تخت‌های تحت مراقبت، چگونگی آرایش اتاق‌ها گرد آن و طریقه نور گیری، شکل بخش‌های بستری را تعیین می‌کنند. ترکیب چند بخش کنار هم و سپس با روی هم قرارگیری آنها، شکل هندسی برج بستری بوجود می‌آید.

در بیشتر بیمارستان‌های ساخته شده با استانداردهای تجربه شده و بازدهی خوب، شکل‌هایی مشابه حروف الفبا حاصل شده که منعکس کننده ارتباطات بخش‌هاست. به طور مثال فرم‌های H,T,Y,X نمایانگر راهروهای ارتباطی بخش‌ها هستند که به شکل برج در طبقات تکرار شده اند. البته در این فرم‌ها، بخش‌ها به شکل راهروی مستقیم طراحی شده اند و مسائل اقتصادی و عملکردی در این فرم‌ها بررسی شده اند.

هرگونه نواندیشی در این ارتباط، مانند شکل آرایش تخت‌ها گرد ایستگاه پرستاری که طریقه مراقبت بیماران را بهتر کند یا سیستم‌های جدید کنترل بیماران که ممکن است با پیشرفت‌های پزشکی علمی توسط کامپیوتر انجام شود و در شکل درونی بخش تاثیر بگذارد، در نهایت فرم خارجی بیمارستان را متاثر خواهد کرد.

بیمارستان‌ها، معمولاً راهروهایی با اتاق‌های کوچک منشعب شده از آنها هستند. توجه به دید بیمار عاملی تعیین کننده در ارتباطات درونی فضاهای بیمارستان به حساب می‌آید. برای رهایی از

یکنواختی چنین منظره‌ای می‌توان راهروها را به شکل فضاهای دلپذیرتری طراحی کرد که در محله‌های پرستاری تبدیل به مکان‌های بی‌تکلف بشوند. البته از بین بردن راهروها در بخش‌ها کار ساده‌ای نیست. دید مستقیم برای پرستار بسیار بهتر است و هم چنین امکان گسترش آینده، دلیل منطقی برای وجود راهروهاست. لازمه ایجاد اشکال دیگر بخش‌ها توجه به این دو نکته است.

کاری که یک معمار داخلی می‌تواند در تیم طراحی کلینیک بکند بسیار بنیادی است و ممکن است به دلیل توجهات خاصی که به فضاهای داخلی می‌کند در طرح‌ریزی کلی تاثیرگذار باشد. البته در روش کار تیمی و گروهی حجم کار بسیار افزایش پیدا می‌کند اما کیفیت کار بالاتر است.

امروزه توجه بیشتری به تاثیر حیاتی فضاهای اطراف معطوف گشته، به خصوص در زمینه بیمارستان بشدت این نیازبه ملاحظت احساس می‌شود. همچنین ایجاد رابطه فرهنگی، تخفیف ترس، ایجاد صمیمیت و شادی بخش بودن محیط ضروری به نظر می‌رسد. یک طراح حتی در مورد پیچیدگیهای روانی و احساسی حفظ سلامت تحقیق می‌کند تا بتواند محیطی کاملاً آرام و با توجه به نیازهای استفاده کنندگانش را خلق کند. در هنگامی که بیمار برای مبارزه با بیماری آماده می‌شود، محدود شدن اجباری، احساس بی‌پناهی، نگرانی در مورد مخارج پزشکی و نتیجه تشخیص بیماری و جراحی او را تحت فشار قرار می‌دهد، فضاهای جالب برای نشستن‌های گروهی و بدون تشریفات و غیر رسمی و صحبت با دیگران و همدردی می‌تواند آنها را تقلیل دهد.



1-3-31 اثرات نور و رنگ در بهبودی بیماران

مسئله ای که بدان بی‌توجهی می‌شود، معنای بیولوژیکی نور و تاثیر نورآفتاب در امر بهبودی است. همچنین در بستری‌های طولانی در بیمارستان‌ها وجود نورهای خاصی ضروری است تا وظایف متابولیکی و گردش خون به درستی انجام پذیرد. کسانی که این گونه محیط‌ها را طراحی می‌کنند، باید از اثرات بیولوژیکی نور اطلاع داشته باشند. نمایش ناگهانی نور سبب تحریک غدد فوق کلیوی می‌شود. ممکن است در این موارد از گردش روز و شب الهام گرفته و مشابه نور طبیعی را ایجاد کرد. همچنین نورهای متصل به سقف و تیرهای مشبک و جنس و جزئیات آنها بررسی شوند. جاسازی وسایل گرمایی و سرمایی و مشخصات ضربه‌گیر در دیوارها و جعبه‌های نگهدارنده مخصوص دستگاه‌های مختلف پزشکی و اتصالات مخصوص، همه از جزئیات داخلی هستند که رابطه تنگاتنگی با طرح معماری و حتی گاه استراکچر بنا دارند. برای کم کردن سر و صداها و اضافی در محیط بیمارستان و

سیستم‌های تهویه و غیره باید از قبل با مشاوره معمار داخلی تدابیری انجام گیرد. بنابراین می‌بینیم که آگاهی از اثرات فضا، نور و رنگ در حیات اجتماعی سلامت برای هر طراحی مهم است. این تاثیرات ممکن است سلامت را تقویت کند و ممکن است سبب افسردگی، بیهودگی و خواب آلودگی گردد. معماران داخلی می‌توانند با استفاده از این آگاهی‌ها بهبودی را افزایش دهند و دسترسی به آرامش درونی را سهل‌تر کنند. کارهای هنری روی دیوارها برای تنظیم سیستم عصبی جهت انجام وظیفه مطلوبند. تاثیر رنگ‌های گرم و سرد و روشنایی مباحث وسیعی هستند. مثلاً کمتر است زیاد سبب سرد درد و فشار چشم می‌شود. افزایش هوشیاری یا گیجی و حواس پرتی، احساس گذر زمان، ایجاد رابطه فرهنگی، غم افزایی یا شادی بخش بودن نتایج یک طراحی داخلی هستند. اطلاع از تئوری‌های جدید رنگ و رابطه‌شان با شکل معماری مسئله قابل توجهی است. رنگ و اثرات آن در محیط پزشکی یک بخش مهم از مطالعه تحقیقی معمار داخلی است.

طراحی داخلی

طرح‌های معماری داخلی و انتظامی که طراح به فضا می‌دهد بسیار بنیانی است و با آنچه در استانداردها نوشته شده ممکن است متفاوت باشد. ممکن است بهتر باشد اتاق‌ها به گونه‌ای طراحی گردند که بیماران دید بهتری نسبت به خارج و همچنین ارتباط بهتری با پرستاران و یا همراهان داشته باشند. ممکن است در اتاق‌های روز، جایی که بیماران سیار گرد می‌آیند امکان بهره‌مندی از نور طبیعی، آفتاب، درخت و آسمان را ایجاد کرد (مانند یک حیاط محصور) که ارجح است قابل کنترل از ایستگاه پرستاری باشد.

کارهای هنری روی دیوارها و کف‌ها تکمیل‌کننده طراحی هستند. مبلمان داخل بهتر است کمترین سطح تماس را با کف سالن یا راهرو داشته باشد. نوع پوشش‌های کف و دیوار می‌تواند رعایت بهداشت را آسان‌تر کند. برای صندلی‌های انتظار طرح‌هایی را می‌توان ارائه داد که کار شستشوی روزانه را آسان‌تر کند که ممکن است نیاز به

پیش بینی‌هایی در اجرا باشد. جنس کفها در اتاق‌های مختلف و اتاق‌های عمل توصیه‌های خاصی را می‌طلبد. برای ایجاد شرایط مطلوب در بیمارستان باید از همه دانسته‌های مختلف سود برد، مخصوصاً هنگامی که روح پژمرده انسان بیشترین نیاز را بدان دارد.

1-4- تجزیه و تحلیل فضاهای غیر اصلی (خرد) مجموعه

ایجاد فضاهای باز متنوع با ویژگی متفاوت

ایجاد فضاهای باز متنوع با ویژگی فضایی متفاوت در میان فضای درمانی به شکل فضاهای سبز باعث تنوع و نشاط می‌گردد.

1-4-1- فضاهای بازی آزاد

فضاهای بازی آزاد به صورت بازی‌های گروهی و انفرادی در نزدیک در ورودی و ارتباط قوی با محوطه بازی خارجی، استفاده از آنها را برای کودکان تسهیل کرده است. وجود باغچه برای کاشت انواع گل و گیاهان در داخل بنابه صورت پراکنده و متمرکز (گلخانه)، ایجاد فضاهای استراحت و نشستن، ایجاد فضاهای نیمه باز، ایجاد مسیرهای پیاده با کف سازی‌های متنوع، می‌تواند به جذابیت محیط و جلب توجه کودکان بیفزایند.

1-4-2- استفاده حداکثر از طبیعت

استفاده حداکثر از طبیعت به صورت ایجاد فضاهای سبز به صورت چمن و درخت و... ایجاد نهرهای کم عمق در حیاط، ایجاد محلی برای باغبانی و کاشت گیاهان، استفاده از گلدان در فضاهای داخلی، ایجاد ارتباط مناسب بین درون و بیرون با ایجاد فضاهای نیمه باز، فضایی سبک و صمیمی را برای کودکان ایجاد می‌کند.

1-4-3- ایجاد ارتباط بصری بین دو فضای همجوار

ترکیب راهرو با فضاهای ارتباطی، استفاده از پله در فضای بازی، استفاده از پنجره در ارتفاع مناسب بین فضای داخلی و خارج (به ارتفاع 50 سانتیمتر) ارتباط بصری کودکان را تقویت می‌کند.



تصویر (8-21) بازی و طبیعت



تصویر (8-20) فضای باز متنوع

4-1-4 - حداکثر استفاده از مبلمان آموزشی انعطاف پذیر در تجهیز فضاها

قابلیت تفکیک و ترکیب مبلمان، استفاده از مبلمان چند منظوره و تکمیل نمودن معماری ساختمان با استفاده از تزئینات و تاکید روی جزئیات می‌تواند خلاقیت کودکان را تحریک نماید.

4-1-5 - استفاده از نمادها و نشانه‌ها

نقاشی دیواری، نرده، پله، آینه و... ارائه کف سازی‌های متنوع، استفاده از مجسمه و گلدان‌ها، می‌تواند برای نشانه گذاری و تعیین محدوده برای کودکان کاربرد داشته باشد. استفاده چندگانه از فضاهای ارتباطی و تعریف این فضا به صورت یک خیابان آموزشی ایجاد فضای انعطاف‌پذیر که قابلیت ترکیب با فضاهای دیگر را داشته باشد. ایجاد فضای مکث و تجمع در فضاهای ارتباطی، قراردادن فضاها به دور یک هال مرکزی که باعث کاهش طول راهرو شود. استفاده از فرم پویا در مسیر حرکت و فرم ایستا در محل تلاقی مسیرها.

ایجاد فضاهای اداری با محیطی بزرگسالانه و متمایز از بخش کودکان. استفاده از فرم‌های ساده و با قاعده برای ایجاد ابهت در نظر کودکان، بکارگیری فرم‌های متفاوت در ورودی اداری که نزدیک ورودی اصلی مجموعه است و استفاده از رنگ‌های سرد برای ابهت بخشیدن به آن.

4-1-6 - استفاده از فضاهای چند عملکردی



داشتن دو ورودی مجزا دو ورودی اصلی برای عموم و یک ورودی برای اعضای مجموعه، به کارگیری آکوستیک مناسب، استفاده از رنگهای گرم و روشن.

طراحی نما به صورت نمایی با هویت برای کودکان.

استفاده از فرمها و شکل‌های پویا و بازیگوش، استفاده از رنگها و مصالح متنوع، استفاده از اشکال و عناصر خیال انگیز مثل برج و بارو، رعایت مقیاس کودکان در عناصر نما، استفاده از برخی از فرم‌های آشنا برای کودک، استفاده از المان‌های تاکید به عنوان نشانه و رعایت سلسله مراتب در عناصر عمودی نما.

1-5 - تجزیه و تحلیل فضاهای خارجی (سایت) مجموعه

اولین اقدام در احداث یک مکان مناسب برای درمان کودکان، مکانیابی صحیح است. برای ایجاد فضایی مناسب در نظر گرفتن شرایط اقلیمی محیط مانند میزان تابش نور خورشید، وزش باد و... مسائل فرهنگی و اجتماعی محل مورد نظر و تعداد و سن کودکان استفاده کننده از محوطه ضروری می‌باشد.

ده اصل طراحی محوطه سازی برای فضاهای ویژه کودکان

1- کاربرد عناصر طبیعی

استفاده از تغییر سطوح زمین، گیاهان، رنگ و بافت طبیعی می‌توان فضاهای متنوع و زیبا ایجاد نمود. در طراحی فضاهای بازی، باید از شبیه‌های تند و تغییر سطوح ناگهانی پرهیز نمود.

2- تنوع و انسجام...

**جهت دریافت هرگونه رساله و مطالعات
معماری با قیمت پایین با ما تماس بگیرید.**

09907530920